

## ETAPPE 11

## PILEGRIMSSTUGGUA – JOHANNESGÅRDEN (BRØTTUM)

## Afstand

81 km

## Asfalt

70 %

## Schoonheid

\*\*\*



## Pittige klim

Via een bospad aan de oever van Mjøsa kom je bij een steencirkel bij Vea. Een pittige klim via haarspeldbochten brengt je net boven de 400 meter. Na hooggelegen wegen en een ommetje door het bos daal je af naar het plaatsje Brøttum. Via een bospad is het nog enkele kilometers naar retraiteoord Johannesgården.

Vanaf **Ringsaker kirke** over de weg naar de camping van Moelv. (Voor de winkels in het centrum van Moelv is een kleine omweg nodig). Op de camping pik je de gele markering van het recreatiepad Moelvrunden op die door het bos langs het meer loopt onder de **Mjøsabru** door. Via een gemeentewerf en na de passage van een spoorlijn kom je op de Rv 213. Vlak na een benzinstation kom je bij Tolvsteinringen, een mini-uitvoering van Stonehenge. Waarvoor de steencirkel diende is onbekend.

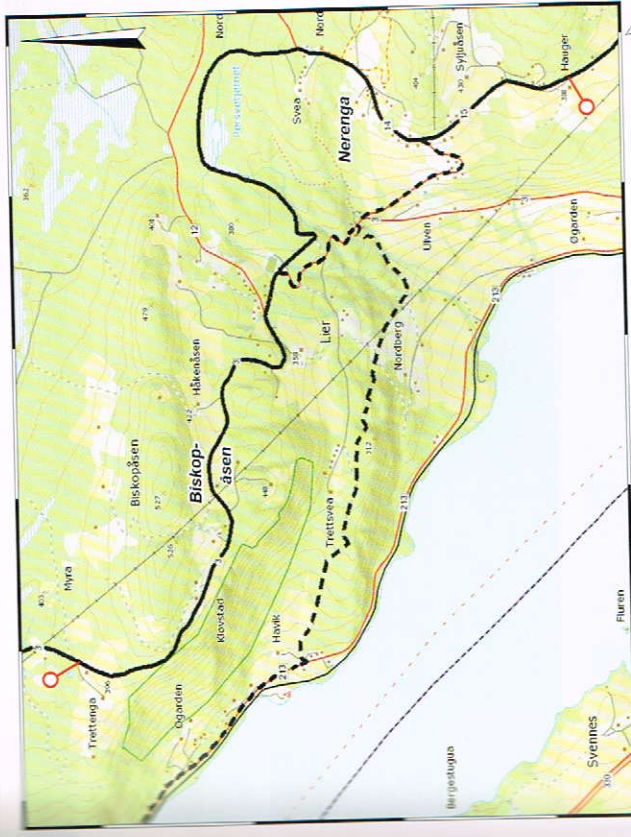
Bij **Vea** begin je aan een steile klim. Je komt langs **Ringens** rehabiliteringssenter, een revalidatiecentrum, en stijgt door tot de weg naar Ulven.

## Alternatief

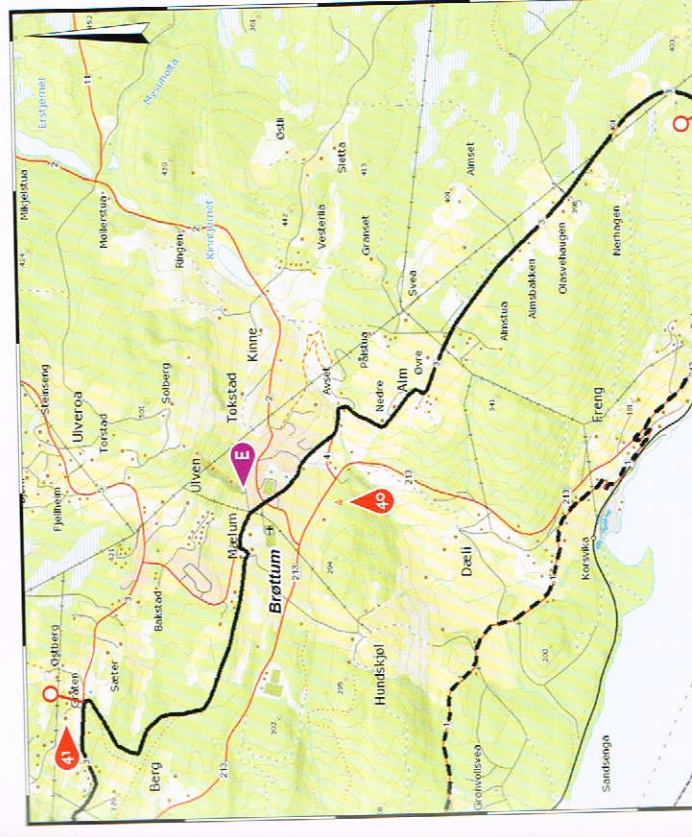
Je kunt de etappe met 2 km inkorten door bij de T-splitsing met wegwijzer Ulven 1 km inksaf naar Ulven te lopen en de Fv 3 te vervolgen tot je weer op de route komt. (Een officiële alternatieve route

Voor de hoofdroute rechtsaf na de T-splitsing met wegwijzer Ulven 1 km. Je maakt na **Nerenga** een lus door het bos over een onverhard pad. Het pad gaat nu licht op en neer. Je komt uit op een gruswei die overgaat in asfalt. De echte afdaling zet in bij Biskopåsen. Je komt in het kleine plaatsje **Brøttum**. Voorbij de kerk over het erf van enkele boerderijen weer een bos in. Na ca. 2 km is er een afdaling naar **Johannesgården**, gemarkeerd met een klein bordje. Na ca. tien minuten kom je bij de Holtevegen en de oprit naar de accommodatie.

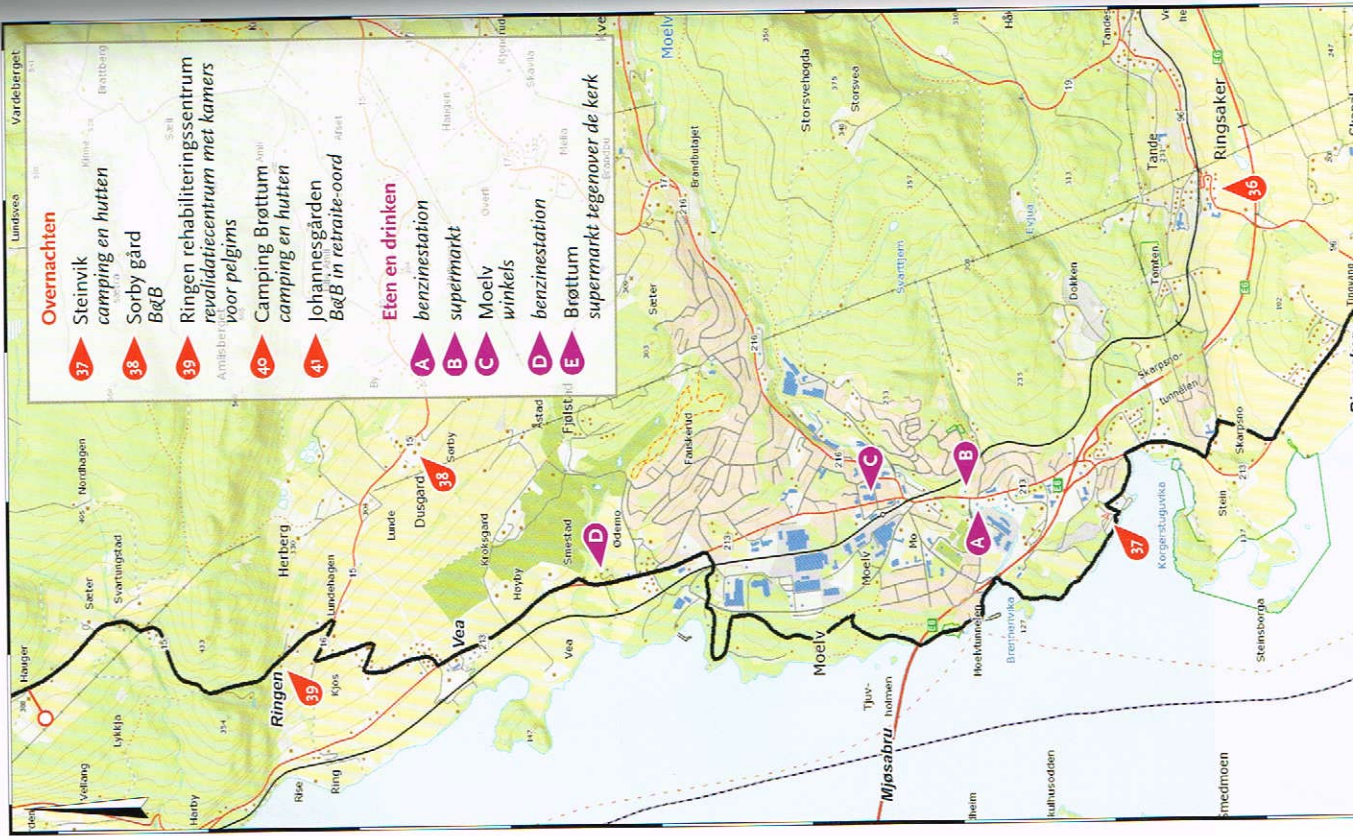
Kaart 21



Kaart 22



Kaart 20



## ETAPPE 12 JOHANNESGÅRDEN (BRØTTUM) – LILLEHAMMER

Afstand  
15 km

Asfalt  
40 %

Schoonheid  
★★★



### Naar Lillehammer

Het Olavspad neemt afscheid van Mjøsa en begroet Gudbrandsdalen in Lillehammer. Lillehammer is een toeristisch stadje van bescheiden omvang met een gezellig centrum. De sporen van de Olympische Winterspelen van 1994 zijn nog op vele plaatsen te herkennen. Recent verenigen zich hier de oostelijke en de westelijke route vanuit Oslo.

Vanaf Johannesgården de Holtevegen vervolgen in bos en boerenland. Je daalt af tot net boven **Bergseng stasjon** (geen personenvervoer). Verder, weer licht stijgend over een landweg, je komt langs een Olavsbron.

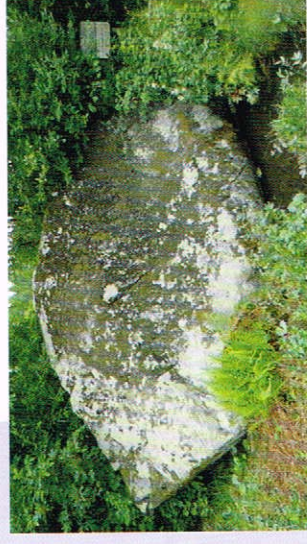
▲ Als de route de weg verlaat gaat het pad naar een boerderij en via bosschages naar een (graan)akker. Daar rechtsaf, volg de akkerrand met een bocht links en snel weer rechts tot met een paaltje met een roodgeverfde kop. Daar linksaf dwars door de akker. Halverwege staat nog een roodgekopt paaltje. Volg de markering voorlangs boerderij **Hindkleiv** tot volgende akker. Het pad gaat ook hier dwars door het veld. Een markering vind je op de hoogspanningspaal. Aan het eind van de akker links de

bosschages in. Even lager is een markering op een hek met een overstap. Het pad tussen de bomen en de struiken leidt via de Dallerudbru terug naar de weg.

Afdalen naar Lillehammer met uitzicht op Gudbrandsdalen. Via een woonwijk kom je bij de neogotische **Lillehammer kirke** uit 1882, gebouwd in rode baksteen. Hier staat mijlpaal 417. De route door de stad wordt ondersteund door bruine schildjes met het logo van het Olavspad. Langs Kulturhuset Banken loop je de stad in. Wanneer je op de kruising met Jernbanegata komt, ga je links voor het station en het vanderhjem en rechts voor de Storgata, de hoofdstraat met winkels, cafés en restaurants.

### Olavsbron

Aan deze waterbron die zelfs in droge periodes niet opdroogde, werden door de middeleeuwse pelgrims genezende eigenschappen toegeschreven. Ze baadden erin en dronken het water. Je zult er onderweg nog meer tegenkomen. Over de bron bij Bergseng gaat het verhaal dat deze pas ontstond toen Olav er zijn paard te drinken gaf. De bron werd een aantal jaren geleden bijna verwoest bij wegwerkzaamheden. Een toevallige passant die de waarde van deze plek kende, heeft de graafmachine, die al in de aanslag stond, net op tijd tegen kunnen houden.



### Maihaugen

Maihaugen is Noorwegens grootste openluchtmuseum. De collectie is begonnen als een uit de hand gelopen hobby van de tandarts Anders Sandvig

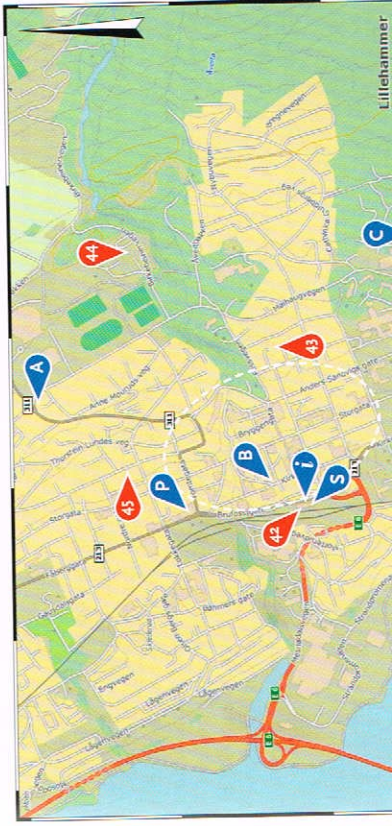
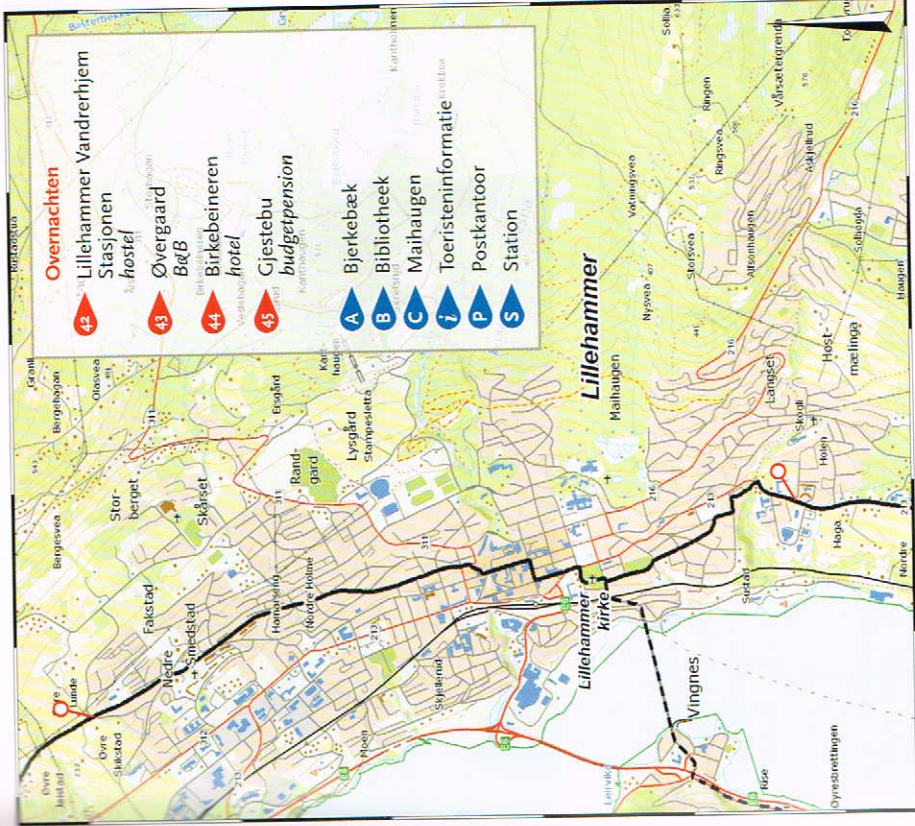


Oude dorpsstraat Maihaugen

### Bjerkebak

Bjerkebak is het huis van Sigrd Undset (1882-1949), de auteur van *Kristin Lavransdatter*. Ze woonde met haar drie kinderen in oude houten gebouwen die van twee boerderijen uit Gudbrandsdalen waren overgeplaatst. Ze richtte Bjerkebak in met haar persoonlijke touch. De naam is een samentrekking van berk en beek (bjørk en bekk). Sigrd Undset woonde bij de familie van haar vader, die in

(1862-1950) die in Lillehammer werkte. Bij zijn behandelingen op boerderijen zag hij dat de oude houten gereedschappen en gebruiksvoorwerpen snel verdwenen en werden vervangen door aardewerken en metalen voorwerpen. Omdat hij het cultuurgoed wilde redden verzamelde hij alles waar hij de hand op kon leggen. Later redde hij ook schuren, hutten en stabburys van de ondergang. Daar had Sandvig ruimte voor nodig. De gemeente Lillehammer stelde een terrein beschikbaar en daar begon wat later het museum Maihaugen werd. Meer dan 100 gebou-



## ETAPPE 13

LILLEHAMMER – NERMO HOTELL (NERMO)

**Afstand**  
18 km

**Asfalt**  
50 %

**Schoonheid**  
\*\*\*



De route Lillehammer uit, gaat via een mooie oude straat. Hoe verder van het centrum weg, hoe moderner de huizen. Na een pad langs het spoor, het slaapdorp Fåberg en een minder aantrekkelijke parallelweg langs de E6 stijgt het pad naar het begin van een tjodveg, een oud pad waar de mensen al over reisden voor de pelgrimsstroom op gang kwam. Je passeert daar een mooi gelegen waterval.

Je loopt Lillehammer uit via Gamlevegen. Deze weg wordt een voet- en fietspad en gaat over in een landelijke weg die over de tweehonderd jaar oude Skurvabru gaat en na 4 km eindigt bij de doorgaande weg nabij de Hogeschool van Lillehammer. Over de cam- plus, langs **Storhove**, onder het spoor door en een smal pad langs de spoorlijn volgen.

Nog een keer onder het spoor door en aan de andere kant het spoor weer volgen, **Fåberg** in, tot kruising met Smerudstuguvegen. (Voor een bezoek aan de supermarkt hier linksaf gaan en 300 meter naar de brug lopen). Verder door de bebouwde kom van Fåberg en over parallelweg langs E6 tot een op- en afrit. Je kruist de E6 via een tunnel en langs een paar huizen is het klimmen tot een bospad.

Ongeveer 1,5 km na **Eimsbybakken** begint tjodvegen, een oude route uitgesletten door reizigers te voet en te paard. Een kleine 300 meter na de passage van het riviertje Sagåa is er een zijpad naar een waterval: de Kjøerlighetsfossen (Waterval van de liefde), 300 meter.

Na een vervolg over tjodvegen kom je uit op asfalt bij **Hunder**. Deze weg, de Rv 361, rechtsaf volgen. Eerst stijgend, vanaf Stubberud dalend. Je komt bij een korte tunnel onder de kabelbaan. Er wordt afgeraden door de tunnel te lopen ook al is er een trottoir. Je kunt beter links de helling op en onder de kabelbaan door lopen. De afslag linksaf naar **Neremo Hotell** is met een bord aangegeven.

## Lågen

Lågen, wat in het Oud-Noors niet meer betekent dan 'de rivier' is 200 km lang en begint even voorbij Dombås aan de voet van Dovrefjell bij het meer Lesjaskogsvatnet. De rivier doorsnijdt het Gudbrandsdal en mondt uit in Mjøsa. Ze wordt gevoerd door vele zijrivieren waarvan er een aantal gletsjerwater aanvoert. Dit water heeft een groene kleur door de mineralen en deeltjes die de gletsjer van de rotsen schuurt. Voordat het gletsjerwater helemaal mengt met het 'gewone' water kun je in Lågen de twee soorten water door hun groene en blauwe kleur van elkaar onderscheiden.



Kaart 25



ETAPPE 14 NERMO – GLOMSTAD (TRETEN)



**Afstand**  
22 km

**Asfalt**  
10 %

**Schoonheid**  
\*\*\*\*

**Bossen**

Een prachtige route met veel graspaden en bospaden in de bergflanken. Onderweg verre uitzichten door het dal en op Lågen. Het zijn echter geen snelle kilometers, het gaat op en neer en je moet ook veel overstapjes nemen.

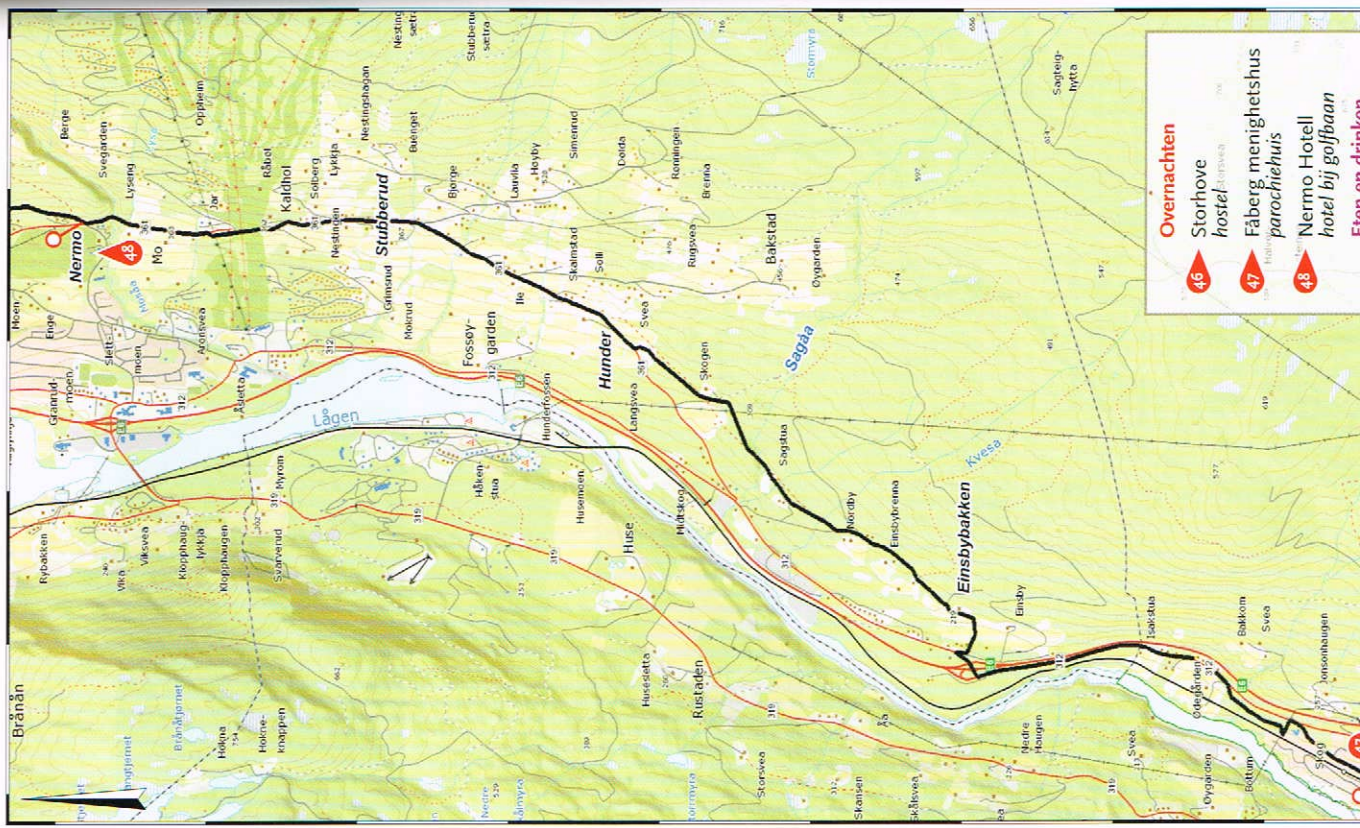
Vanuit **Nermo** over een prettig bospad op en neer en later vooral stijgen naar boerderij **Vedem**.

▲ Na boerderij Høvren gaat de route over een graspad door bosschages langs akkers en weiland. De markering ontbreekt aan het einde van een weiland bij een hek met links en rechts lage muren van grote keien. Ga het hek door en volg de muur naar links. Je ontmoet dan vanzelf de markering weer. Bij een rode schuur het veld verlaten en het pad vervolgen over een karrenspoor. Dit gaat over in een grusvei.

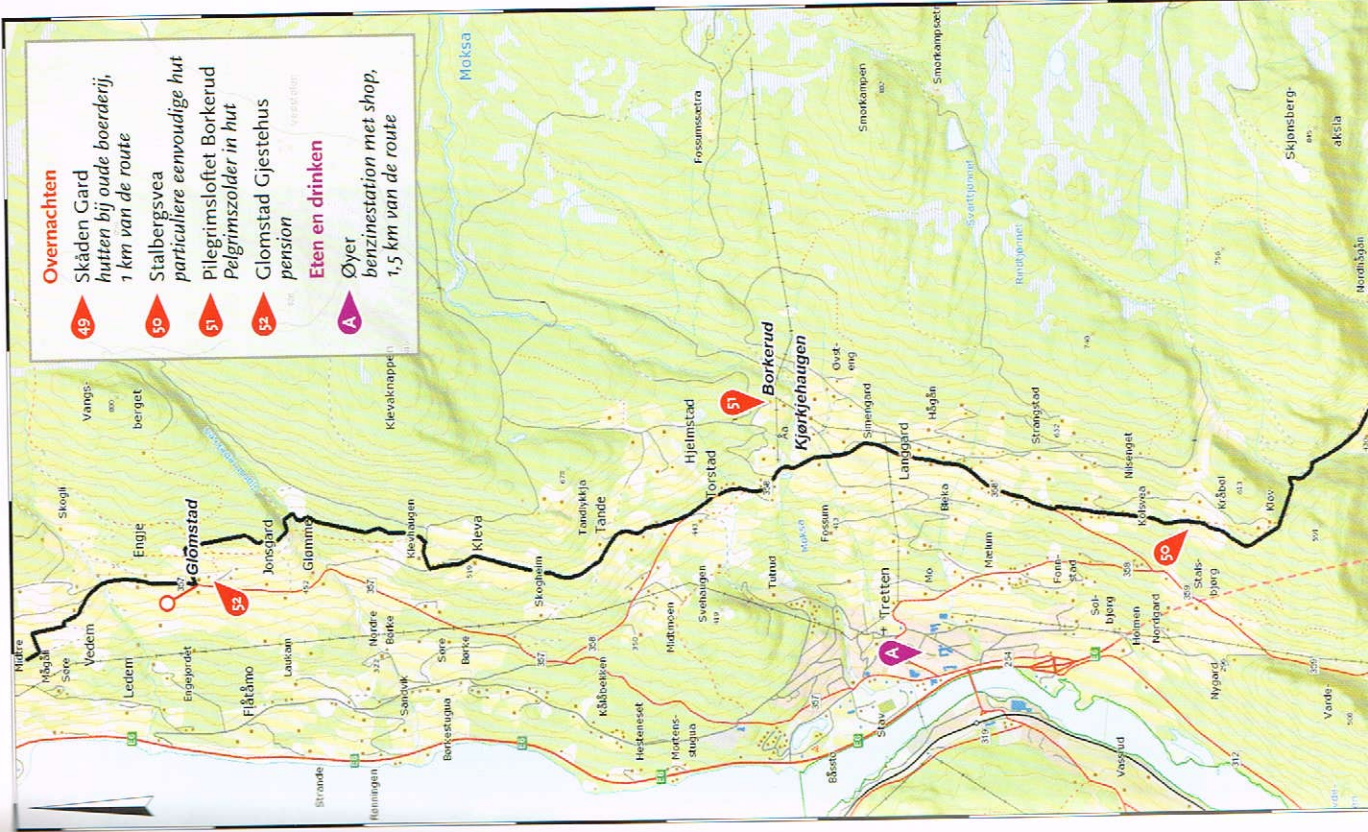
Over de grusvei naar **Skåden Gard**, een idyllische boerderij en herberg met een lange historie. De route passeert een stroompje en gaat als tijdweg langs grafheuvel Lånkehau-gen, daalt af naar **Kvam** en stijgt weer via akkers en bospaden. Je komt langs Stalbergs-vea (een particulier initiatief van hut-, toilet en kraantje) en komt uit op een verharde weg waarom gedurende 2 km enige vaart gemaakt

Bij Torstad zwaait het pad opeens linksaf een bospad in. Dit pad komt snel weer uit op de weg, waar de route rechtsaf gaat richting Tande. Deze korte omleiding kan makkelijk worden overgeslagen, omdat je buiten een onverhard pad niets mist

Bij hooggelegen boerderij Tande via een weiland naar een graspad dat je volgt tot een wegwijzer je naar **Glomstad** wijst. Je daalt vrij steil over grasland en een smal pad brengt je naar het gastvrije familiepension dat bekend staat om zijn goede Noorse keuken.



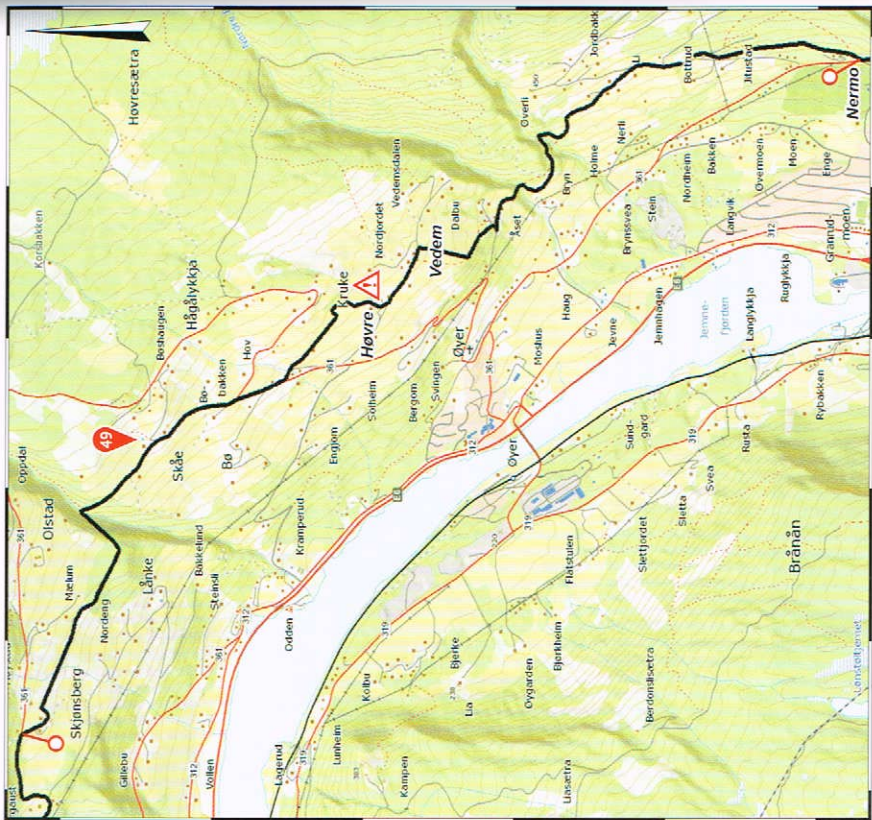
- Overnachten**
- 46 Storhove hostel
  - 47 Fåberg menighetshus
  - 48 Nermo Hotel



**Trollenvrouw**

Er zijn vele sagen en middeleeuwse ballades waarin de heilige Olav voorkomt. In een aantal daarvan staat de trollenvrouw Gygra centraal. Zij behoort tot de Jotuns, de reuzen onder de trollen, die in de bergen wonen. Gygra is niet alleen enorm, maar ook lelijk en nogal lichigeraakt. Kort nadat Olav door Gudbrandsdalen trok, werd er een kerkje gebouwd bij Skåe. Gygra, die op de berg Skjonesbergaksla woonde (de berg iets voorbij Skjonesberg, waar de route onderlangs gaat) haatte Olav omdat hij het volk tot het christendom bekeerde (waar trollen geen rol in spelen). Op een ochtend toen voor de eerste keer de klokken van de kerk luidden, koelde Gygra haar woede door een gigantische klont boter naar het kerkje te gooien, in de hoop het te verwoesten. De boterklont bleef bij Skåe liggen als een omvangrijke berg waar de vingerafdrukken van Gygra nog altijd in te zien zijn.

Kaart 27



## ETAPPE 15 GLOMSTAD – GILDESVOLLEN (RINGEBU KIRKE)



### Afstand

23 km

### Asfalt

70 %

### Schoonheid

\*\*\*

## De staafkerk van Ringebu

Deze etappe begint met een steile groene afdaling in de richting van de E6. Het middenstuk bestaat hoofdzakelijk uit een asfaltweg langs boerderijen. Bij mooi weer kun je door het dal helemaal tot aan de bergen van Jotunheimen kijken. Na het dorp Fåvang veel grusvei door de bossen. De etappe eindigt bij de prachtige kerk van Ringebu, de enige staafkerk op de weg naar Nidaros. De kerk ligt op een plek die al in de prehistorie gebruikt werd voor samenkomsten.

Vanuit **Glomstad** volg je de weg. Na een kilometer daal je zeer steil af door velden en bossen. Je passeert het riviertje **Rolla** over een mooi bewaard gebleven stenen brug uit 1829. Over een smal enigszins moerzaam begaanbaar pad vervolgt de route tot aan een boerenweg richting Bjørge. Er zijn nu twee mogelijkheden. Of links dalend naar een parallelweg langs de E6 (en Mageli camping) of via een rustiger, maar moeilijker begaanbaar pad langs de boerderijen Bjørge en **Krekke**. De alternatieven ontmoeten elkaar weer na ongeveer 1 km op het asfalt bij **Borga**.

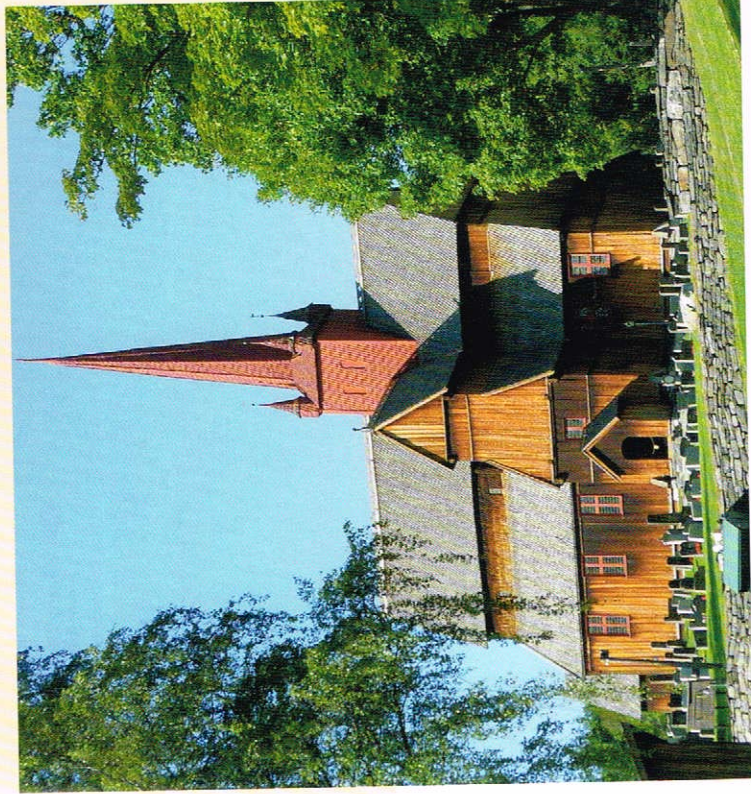
Deze asfaltweg Fv 375, langs vele boerderijen en huizen volg je ruim 4 km in de richting van **Tvåjord**. Onder je zie je de Fåvang kirke liggen, goed herkenbaar aan de witte toren. Achter de boerderij Tvåjord gaat er een pad naartoe, maar dit wordt afgeraden omdat het zeer steil en onvoorspelbaar is. Verreke boeren het zeer steil en onvoorspelbaar is. Verreke boeren van de boerderijen.

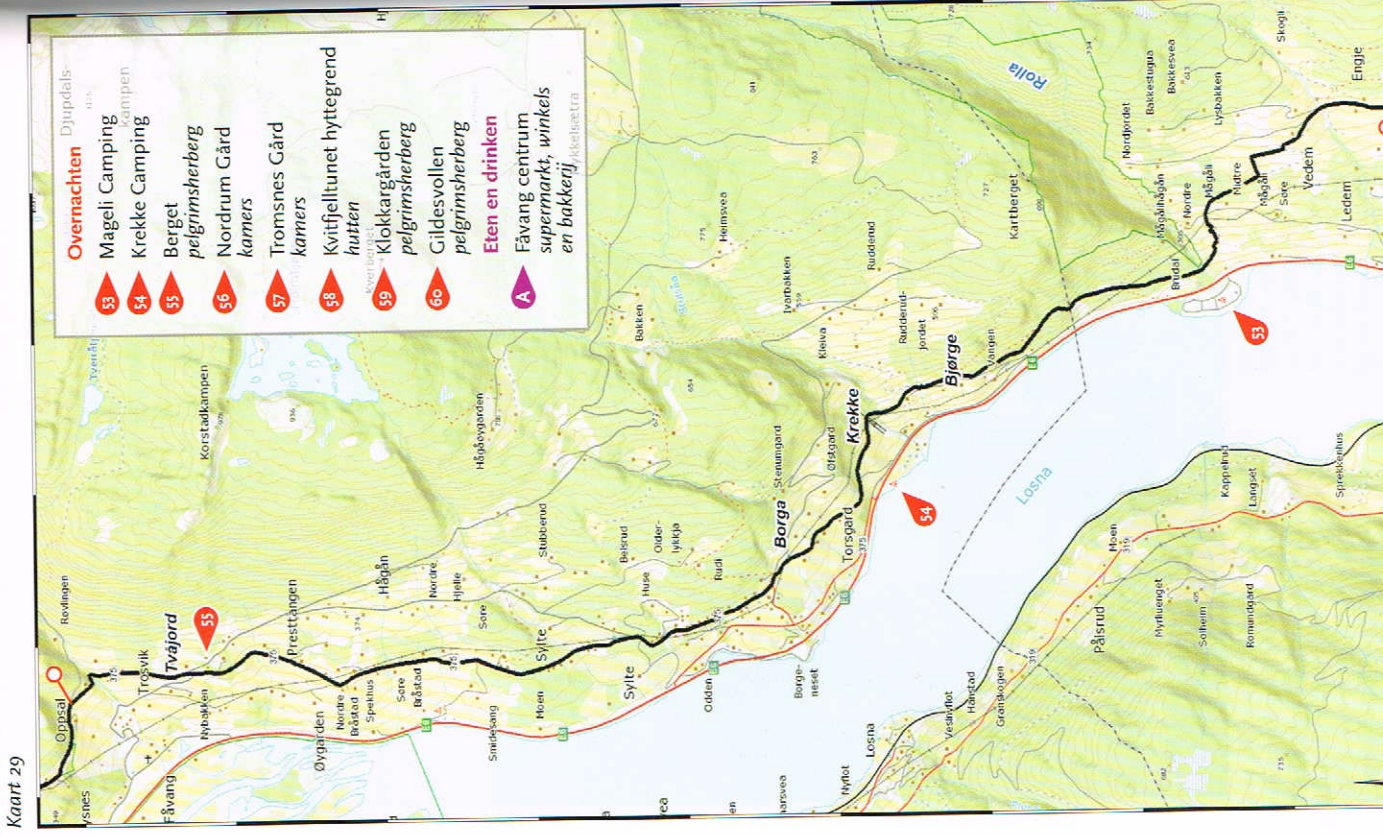
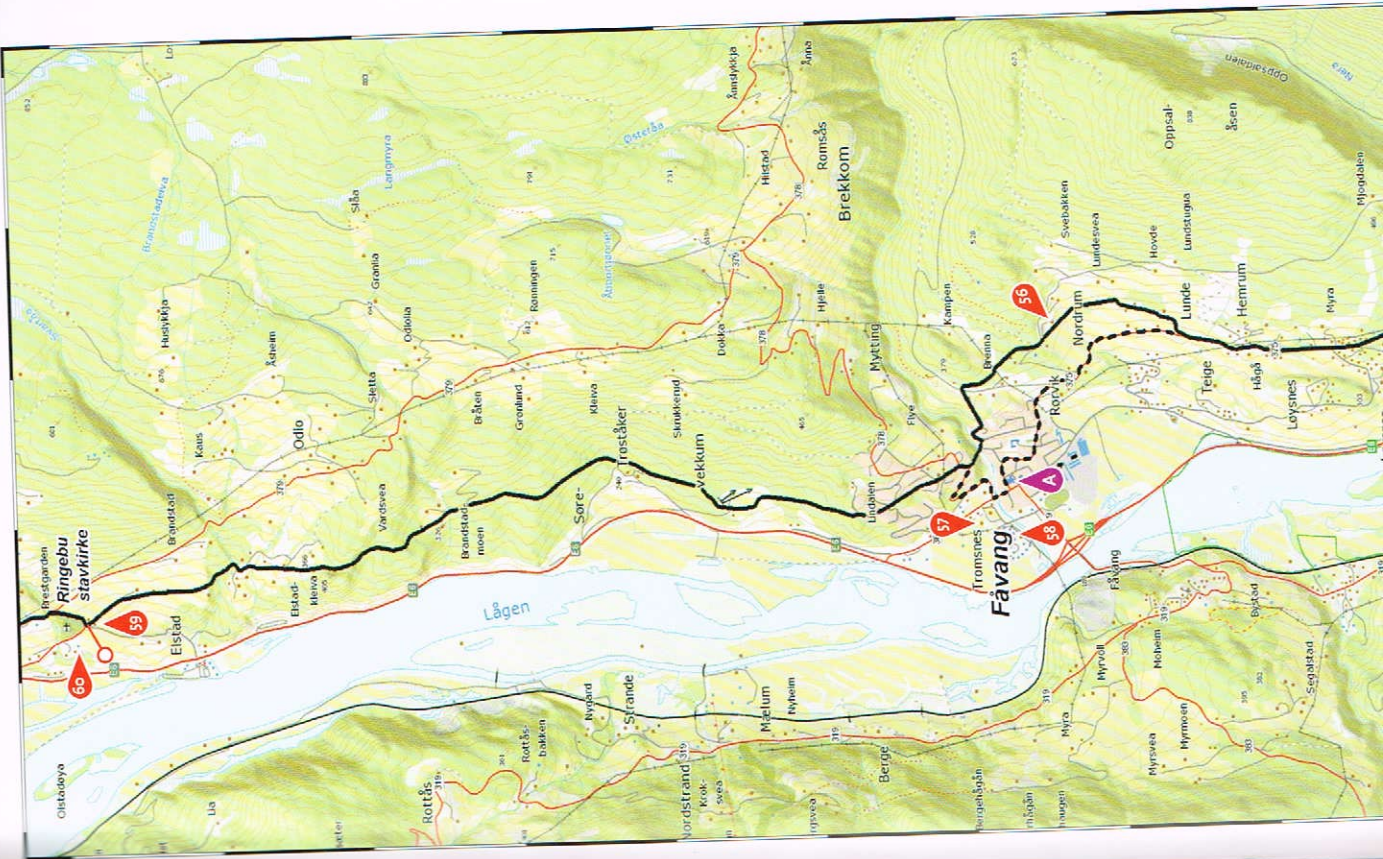
### Gildesvollen

Gildesvollen is als locatie beschermd erfgoed. De plek was in de prehistorie al in gebruik voor grootschalige ceremonies. In de middeleeuwen werd er rechtsgesproken, in de negentiende eeuw kwam er een begraafplaats en in het begin van de twintigste eeuw was er een dorpschool. De eizenaren van de boerderijen.

### Staafkerk

De houten staafkerken zijn een unieke verschijning in de kerkarchitectuur. Het woord staaf refereert aan de houten staven of staanders die de basis van de constructie vormden. Om houtrot in de bodem tegen te gaan, werden de eerste houten balken op een stenen fundering geplaatst. Bovenop de staanders werd de dakconstructie geplaatst waarvan het ontwerp ontleend werd aan de spanten van de licht gebouwde Vikingschepen. Daarna werden de staanders met elkaar verbonden en de buitenmuren betimmerd. De gebouwen werden rijk versierd met houtsnijwerk. Drakenkoppen, ranken en magische symbolen, beelden die men voor het christendom al aanwendde om zich tegen de kwade geesten te beschermen. Om het zo warm mogelijk te houden in de kerk, werden er geen ramen gemaakt. Men verlichtte het gebouw met kaarsen en harsspaanders. Er zijn veel staafkerken verloren gegaan; door brand, maar ook door verwaarlozing, vooral in de tijd dat de pest ruim de helft van de bevolking uitroeide. De staafkerk van Ringebu, gelegen aan de oude koningsweg, stamt uit de vroege dertiende eeuw. Het houtsnijwerk in deze kerk bestaat hoofdzakelijk uit plantenmotieven, maar er zijn ook resten van beelderingen en draken te vinden. De kerk werd in 1923 gerestaureerd. Het altaar hoort nog bij het originele interieur. De overige schatten komen uit kerken die inmiddels gesloten zijn.





- Overnachten** Dypdals
- 53 Mageli Camping
- 54 Krekke Camping
- 55 Berget *peigrimsherberg*
- 56 Nordrum Gård *kamers*
- 57 Tromsnes Gård *kamers*
- 58 Kvitfjellunet hyttegrend *huttun*
- 59 Klokkargården *peigrimsherberg*
- Gildesvollen *peigrimsherberg*
- 60 **Eten en drinken**
- A **Fåvang centrum** *supermarkt, winkels en bakkerij* *Akkelaetra*

**Afstand**

22 km

**Asfalt**

70 %

**Schoonheid**

\*\*\*



## Slapen waar de middeleeuwse pelgrims sliepen

Welke van de drie routes je vandaag ook neemt, aan het eind van deze etappe staan enkele historische accommodaties tot je beschikking. In de prachtig gerestaureerde historische boerderij Sygard Grytting kun je je zelfs een middeleeuwse pilgrim wanen. Voor je daar bent aangekomen vervolg je de reis door het Gudbrandsdal en kom je langs de plaats waar de Vikinghoofdman Dale-Gudbrand, de naamgever van het dal, onzachtzinnig tot het christendom werd bekeerd door koning Olav. Je kunt daar nu overnachten in het pelgrimscentrum.

### Alternatief 1

Vanaf dit punt rechtsaf over de boerenlandweg Dålåstigen die je naar de Fv 405 leidt. Deze route is comfortabel en eenvoudig, maar je mist het historische Hundorp en de Sør-Fron kerk. Je komt pas 3 km voor Sygard Grytting weer op de oorspronkelijke route. Dit alternatief wordt ook op informatieborden aangegeven.

### Alternatief 2

Wil je de omleiding via Dålåstigen niet nemen steek dan de weg over en dal verder af naar Frya. Je komt bij Forr bij het begin van de omleiding die in 2013 is bewegwijzerd. Deze route begint met een zeer steile klim over een dicht begroeide helling. Je volgt de markering.

Tot Ringebru loop je over een asfaltweg. Na dit dorp met een aardig centrum klim je over asfalt het dorp uit en vervolg je over een grasveld langs huizen en door bossen. Je passeert de woest stromende rivier Frya die zich hier versmalt en spectaculair door de nauwe diepe kloof Bersveinhølen stort met indrukwekkende watervallen als gevolg.

Na ongeveer 1 km sta je op de weg naar Frya. Let hier op een mogelijke routeomleiding in verband met werkzaamheden aan de E6. De oorspronkelijke route zal naar verwachting in 2016 weer bewandeld kunnen worden.

lommaal boven uit het bos volg je een hobbelig padje langs velden. Je hebt hier fantastisch uitzicht door het dal. Daarna dal je via weer een dichtbegroeide helling af naar een karrenspoor dat later overgaat in een landweg, die je via de boerderijen bij Nerbygda naar de Sør-Fron kerk voert. Hoewel er overstapjes zijn gemaakt en de in de weg hangende takken zijn gekapt, is het pad luitig en erg steil.

### Oorspronkelijk pad

Steek de weg over en dal verder af naar Frya en langs Forr in de richting van en later parallel aan de E6. Daarna stijgt het vrij steil. Wanneer je uit het bos komt zie je beneden Dale-Gudbrands Gard. Volg het bek langs de E6 tot een bushalte aan de andere kant van de weg. Ga door het hek bij de tweede doorgang die je tegenkomt en steek de E6 over. Je komt langs Dale-Gudbrands Gard (pelgrimscentrum, museum en restaurant). Vervolgens steek je weer de E6 over en via de Gamlegata stijgt je naar de Sør-Fron kerk, een markante achthoekige kerk uit 1792.

Vanaf de Sør-Fron kerk gaat de route rechtsaf omhoog om even later weer terug te buigen in de richting van de E6. Na de passage van enkele beekjes loop je over een voetpad door de velden naar Sygard Grytting.

### Alternatief

Vanaf Dale-Gudbrands Gard of Hundorp kun je ook veilig over het fietspad langs de E6 naar Sygard Grytting lopen. Een bord markeert de oprijt.

### Hundorp en Dale-Gudbrand

Olav kwam in 1021 naar Hundorp en dwong, nadat zijn mannen de boel kort en klein hadden geslagen, de machtige Vikinghoofdman en boer Dale-Gudbrand en de lokale bevolking tot een bekering. De mensen konden niet weg, want hun boten waren verwoest en de paarden verjaagd. Een van Olavs mannen, Kolbein de Sterke, sloeg een beel van de god Thor aan stukken. Daar kwam allerlei ongedierte uit kruipen: muizen zo groot als katten, reptielen en slangen. Toen Dale-Gudbrand Olav vroeg waar zijn god dan was, zei Olav: "Daar komt mijn God, het gro- te licht". Luist op dat moment

### Pelgrimszolder

Op de gerestaureerde boerderij Sygard Grytting, met een historie die teruggaat tot de veertiende eeuw, is ook een middeleeuwse pelgrimszolder bewaard gebleven. De bovenste verdieping van een aparte schuur waar gewoonlijk de meiden of knechten van de boerderij sliepen, werd ook gebruikt als accommodatie voor pelgrims. Dat de zolder van Sygard Grytting al die tijd bewaard is gebleven en nu opnieuw is ingericht als rustieke accommodatie voor pelgrims, maakt de link met het verleden wel bijzonder tastbaar. Bij het inrichten in authentieke middeleeuwse sfeer is gelukkig wel een knieval gemaakt voor modern sanitair.

### Snorre

Dit verhaal komt uit Heimkringla, een verzameling koningslegenden over de Noorse koningen van 850 tot 1177, opgetekend door Snorre Sturlasson (1179-1241), een IJslandse bard, dichter, geschiedschrijver en politicus die twee keer langere tijd in Noorwegen verbleef. De verhalen van 'Snorre' zijn een begrip in Noorwegen en een ijkpunt in de Noorse literatuurschiedenis.

### Dale-Gudbrand Gard

Het pelgrimscentrum en museum Dale-Gudbrand Gard is vernoemd naar de Vikinghoofdman. In Hundorp zijn nog overblijfselen van de Vikingtijd te vinden, zoals grafheuvels en steencirkels. De knuppel van Kolbein de Sterke is afgebeeld in het gemeentewapen van Sør-Fron.

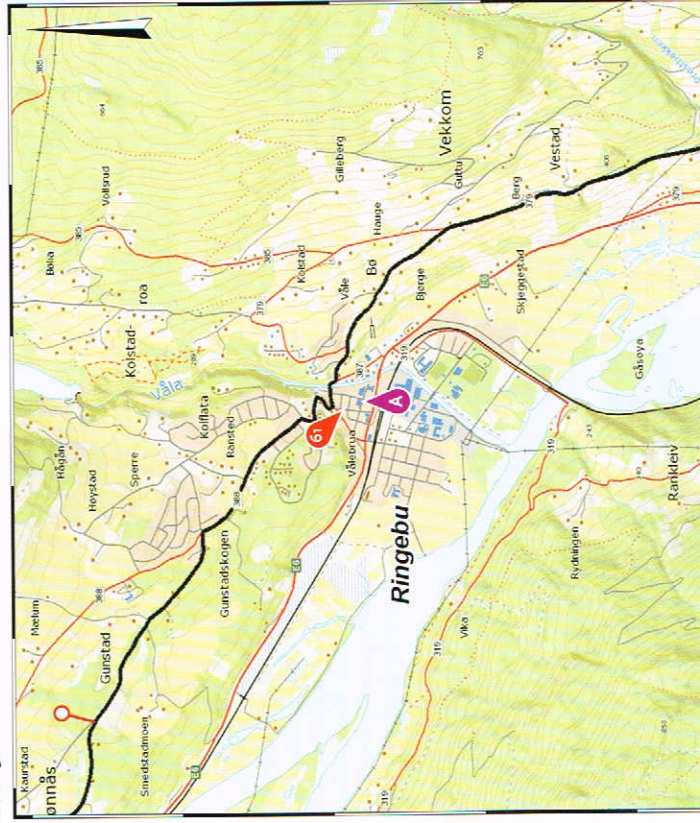
Illustratie uit Heimkringla



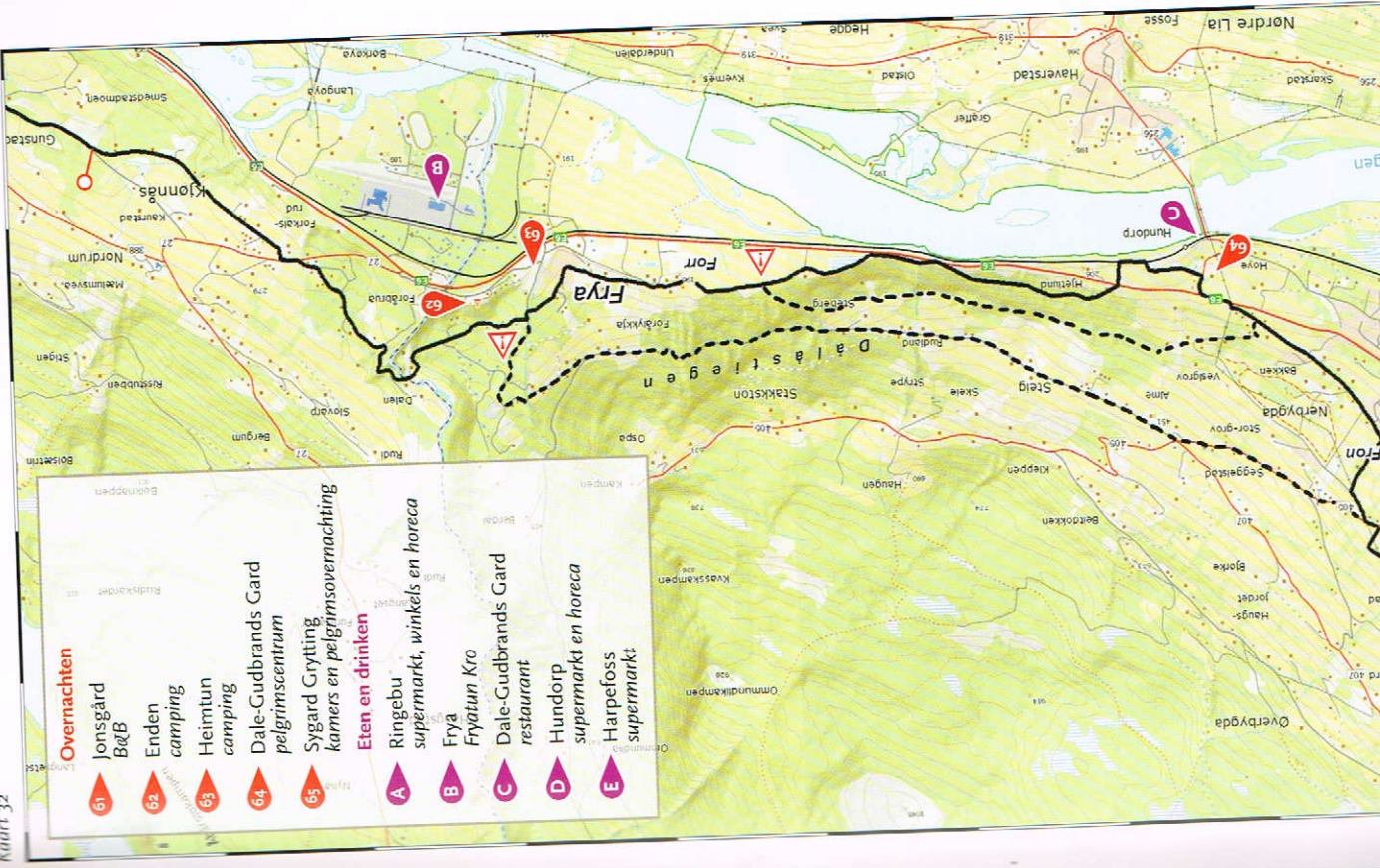


Scène uit toneelwerking door de Gudbrandsdalsvereniging anno 1921, die de ontmoeting van Olav II met Dale-Gudbrand verbeeldt.

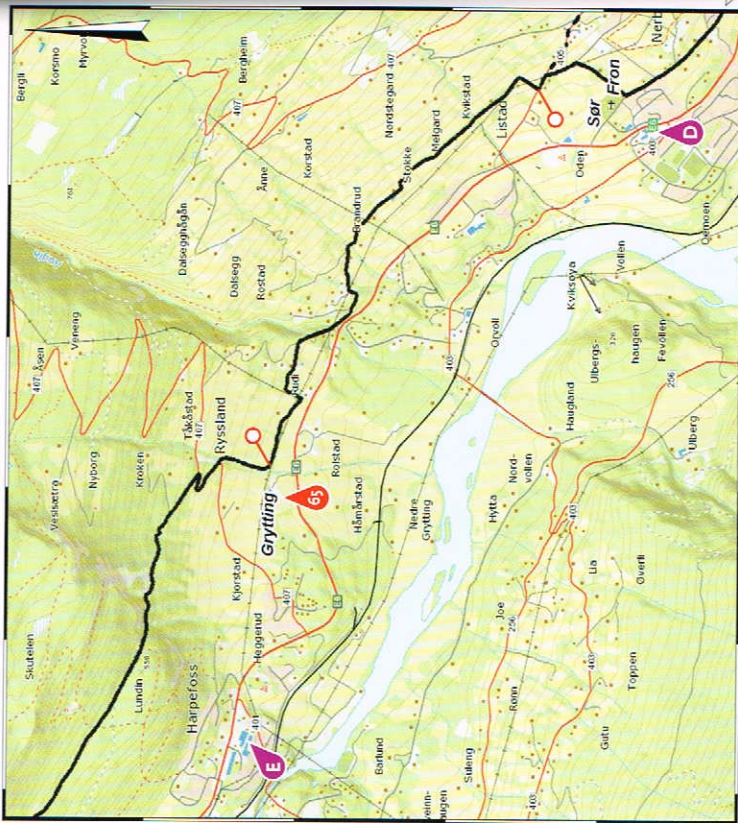
Kaart 31



Kaart 32



- Overnachten**
- 61 Iongård B&B
  - 62 Enden camping
  - 63 Heimtun camping
  - 64 Dale-Gudbrands Gard pelgrimscentrum
  - 65 Sygard Grytting kamers en pelgrimsovernachting
- Eten en drinken**
- A Ringebu supermarkt, winkels en horeca
  - B Frya Fryatun Kro
  - C Dale-Gudbrands Gard restaurant
  - D Hundorp supermarkt en horeca
  - E Harpefoss supermarkt



ETAPPE 17 SYGARD GRYTTING - KIRKETEIGEN (KVAM)

**Afstand**  
24 km

**Asfalt**  
33 %

**Schoonheid**  
+++



Het land van Peer Gynt

Henrik Ibsen schreef een toneelstuk over Iosbol Peer Gynt. Het personage is gebaseerd op bestaande personen uit de regio waar je in deze etappe doorheen loopt. Je komt langs de zogenaamde Peer Gyntboerderij en de toeristische autoroute de Peer Gyntweg, die je natuurlijk links laat liggen. Bij Vinstra ben je halverwege Trondheim.

De route bij **Sygaard Grytting** vertrekt achter een schuur aan de oostzijde van de boerderij. Je klimt steil omhoog langs een riviertje tot aan het asfalt. Na een haarspeldbocht duik je het bos in over een stijgend pad. Je komt langs de verlaten en vervallen husmannsplass (kouterboerderij) **Skard**, mooi gelegen onder een indrukwekkende rotswand. Vlak daarna een zeer eenvoudige schuilhut voor passeren- de pelgrims.

Je daalt af naar de weg en komt langs Hågså, 'de boerderij van Peer Gynt', nu een luxe resort en niet spontaan te bezoeken. De weg daalt verder naar het dorp Vinstra.

Je steekt het riviertje **Sula** over en klimt via buitenwijken omhoog. Je komt weer in het bos en passeert de verlaten zomerboerderij **Stusslia**.

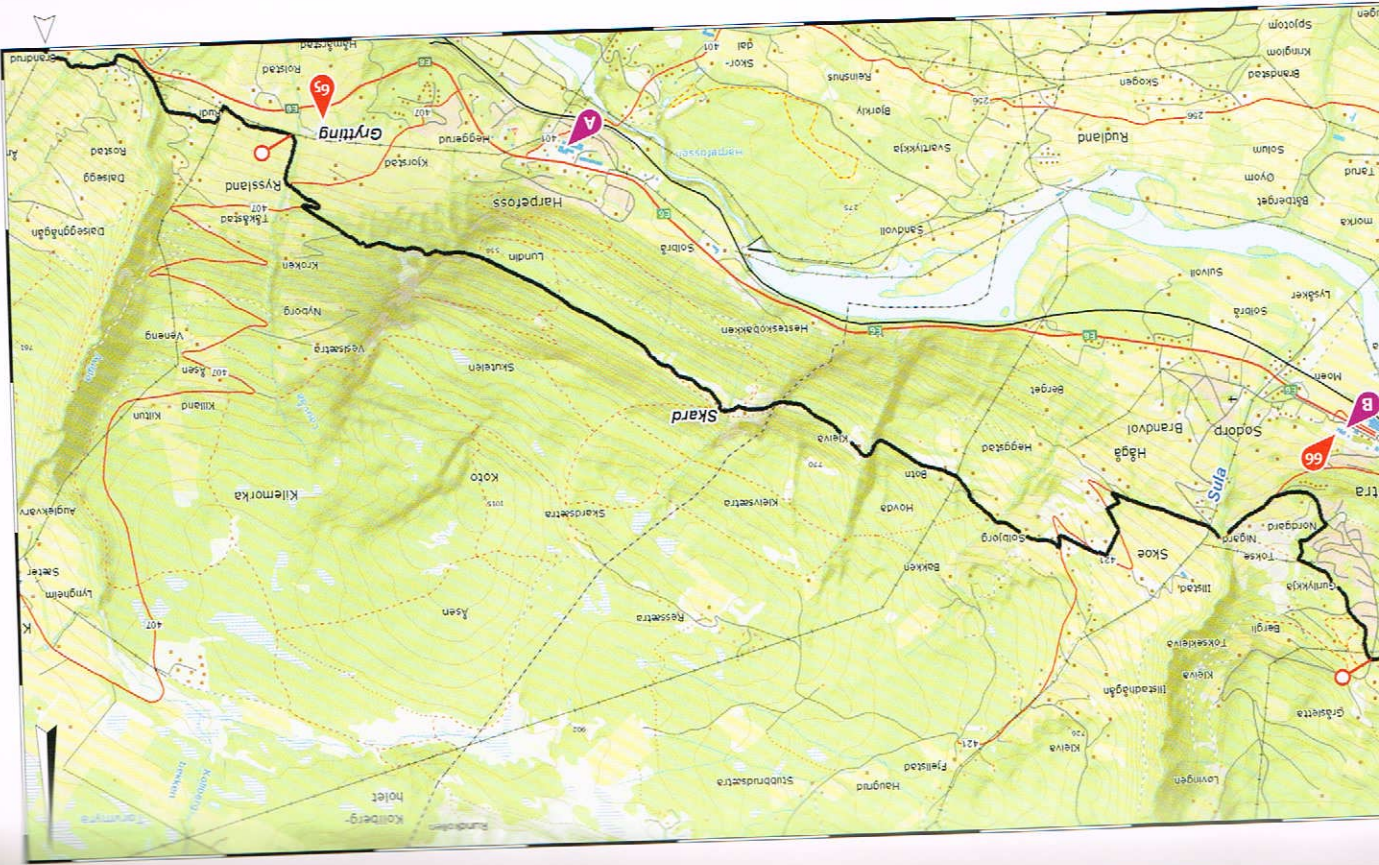
▲ Ga niet door het uitnodigende hekje, maar loop langs de afstranding die je aan je

Afdalen naar een grusvei, **Stø** passeren. De markering wijst je naar een graspad parallel aan de weg, maar dat komt even later weer uit op de weg. Je kunt dus gewoon de weg vervolgen. Je komt uiteindelijk weer uit op het asfalt (FV 420) waarna het nog 5 km dalen is naar **Kvam**.

▲ **Alternatief**  
De weg voert bovenlangs (langs **Klomstad**) eerst langs de accommodaties in **Kvam** en buigt dan weer terug naar het dorp. Frustrerend als je op de camping of in het motel wilt overnachten. Met voor boerderij **Lunde** is een mogelijkheid om direct of te dalen, maar deze is niet gemarkeerd en makkelijk te missen.

Direct na een verkeersbord maximale snelheid zestig kilometer, is een rijtje postbussen. Daarna bij het eerste huis aan de linker kant gaat een pad naar beneden. Je komt uit bij een fietspad langs de E6. Je gaat rechtsaf en bent daarna snel in **Kvam**.





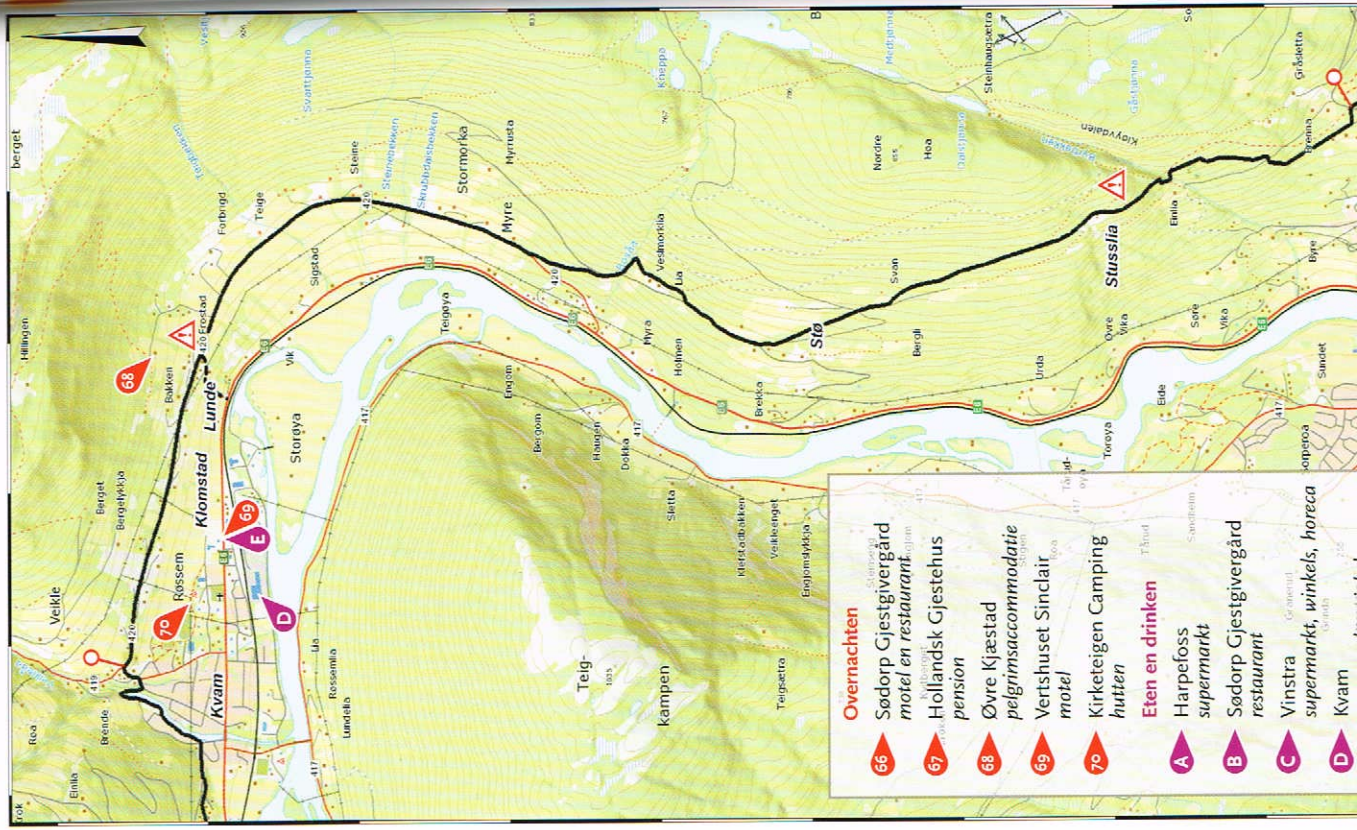
### Husmannsplass

Een husmannsplass was een kleine (pacht)boerderij op het land van een herenboer. Tot ver in de negentiende eeuw regerden de herenboeren hun land als vorsten. Knechten en meiden moesten toestemming vragen voor een huwelijk en de herenboer nam soms het recht de bruid zelf 'in te wijden'. Alleen de eerstgeborene zoon erfde de boerderij. Andere zonen konden knecht worden of hun heil elders zoeken. Een mogelijkheid was om in een kleine boerderij op een ongunstige plek op het land van de herenboer te werken, de husmannsplass. Ook andere arme boeren konden zo'n husmannsplass pachten. Ze betaalden de huur met extra werk voor de boer of in contanten. Met de mechanisatie van de landbouw kochten veel pachtboeren zich uit en werd de grote sociale ongelijkheid minder.



### Peer Gynt

Het verhaal van Peer Gynt werd bewerkt door toneelschrijver Henrik Ibsen in 1867. Peer is een jonge rusteloze nietsnut en fantist. Hij wordt verliefd op Solveig en wil tijdens een bruiloft met haar dansen. Dat mag niet van haar vader. Peer verleidt vervolgens de bruid en brengt met haar een nacht in de bergen door. Een schande. Hij is dan ook niet meer welkom in zijn dorp. Peer vlucht de natuur in en belandt bij de trollen die hem adviëren voor zichzelf te kiezen. Peer trekt over de wereld, leeft van moment naar moment, zonder spijt, zichzelf steeds opnieuw uitvindend. Als zakenman, als profeet en zelfs als een krankzinnige die tot keizer wordt gekroond. Pas helemaal aan het einde van zijn leven, wanneer hij in de armen van zijn jeugdliefde Solveig sterft, beseft hij dat hij bij haar rust en geluk had kunnen vinden. De bekende Noorse componist Edvard Grieg schreef de toneelmuziek (met Morgenstimmung en Solveigs Lied), die op eigen kracht ook wereldberoemd is geworden. Ibsen baseerde dit toneelstuk op de volksverhalen uit deze regio. Peer Gynt is een sagefiguur, losjes gemodelleerd naar bestaande personen waaronder een jongeman die op boerderij Hågå woonde en een berggids uit Jotunheimen. Die boerderij is nu een luxe resort, alleen op afspraak te bezichtigen.



ETAPPE 18

KIRKETEIGEN - OTTA

**Altitud**

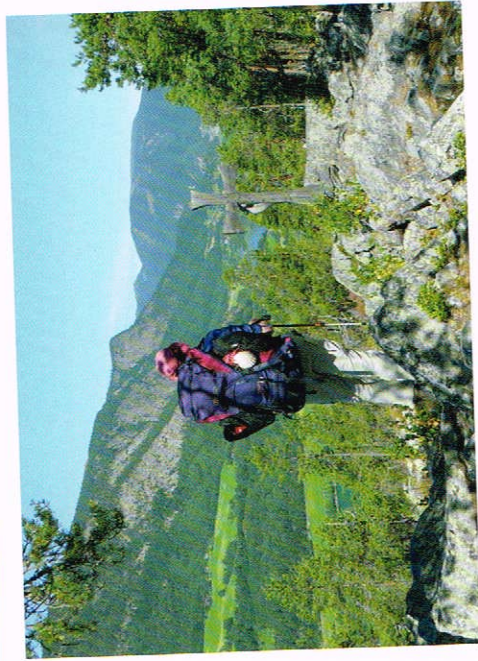
41 km

**Aankt**

10 %

**Belvoonheid**

\*\*\*



Drie toppen

Een bosrijke etappe met drie pittige beklimmingen die het nodige van het uithoudingsvermogen vragen. De uitzichten over het dal zijn echter adembenemend. NB: het deels zeer steile pad tussen Dalum en Varphaugen is mogelijk nog zeer slecht begaanbaar door de gevolgen van overstromingen. Stel je van tevoren op de hoogte van de actuele situatie.

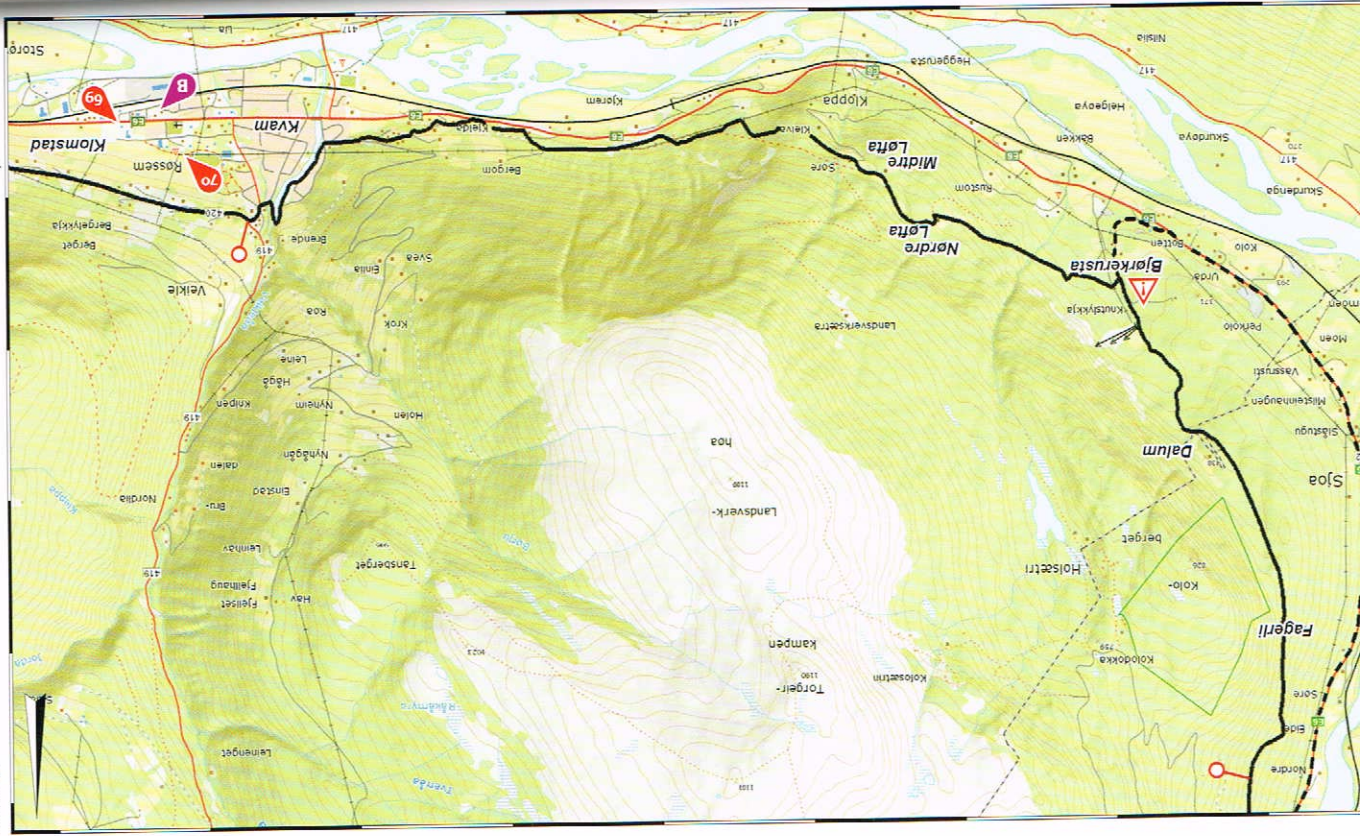
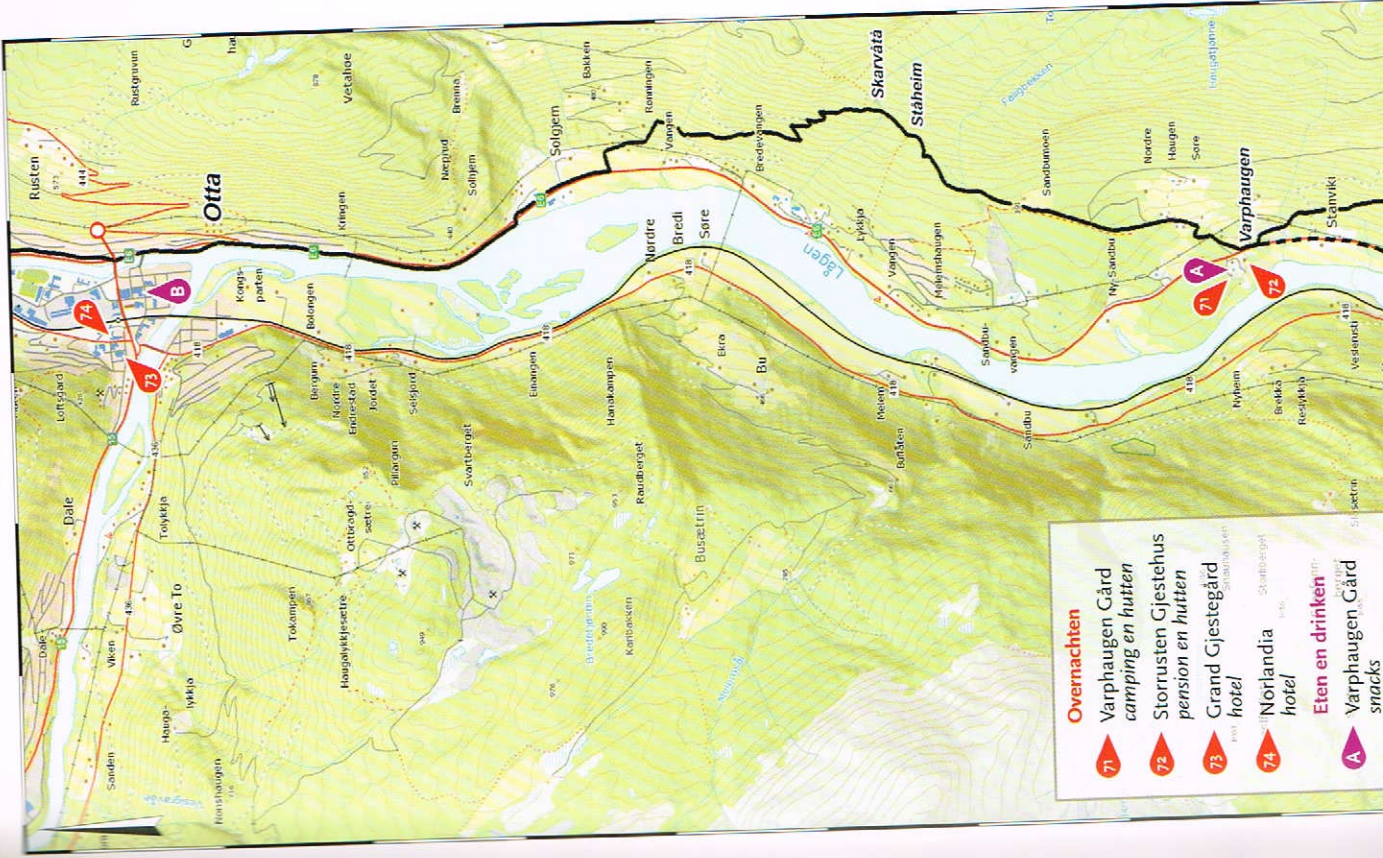
Het officiële pad vervolgt 1,5 km naar Dalum. Daarna een karrenspoor en na 500 meter op een splitsing rechtsaf steil omhoog naar Fagerli. Het pad vlak uit en gaat korte tijd later steil omhoog door moeilijk begaanbaar terrein tot je (na 4 km vanaf Dalum) op de weg komt die je naar de E6 en Varphaugen brengt.

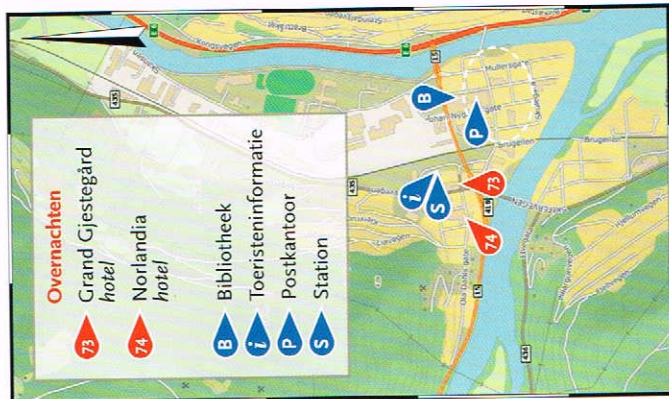
NB: mogelijk is dit deel van de route na de herstelwerkzaamheden verlegd.

Vanaf de brug bij Kvam over een kleine weg parallel aan de E6. Vervolgens door grasland klimmen naar berkenbos. Even later ongeveer 1 km de elektriciteitsmasten volgen. Voorbij een boerderij een stijgend graspad naar rechts, bij splitsing links aanhouden. Het pad vlak uit op de weg naar Løfta. Daar een pad het hoois in nemen. Door een beekdal naar de weg bij Bjørkerusta.

Tussen Dalum en Varphaugen is er veel schade aan het bos en het pad toegebracht door de gevolgen van overstromingen. In de zomer van 2013 was de route nagenoeg onvindbaar. Wanneer deze situatie niet is verbeterd, is het sterk aan te bevelen om vanaf Kvam langs de E6 naar Varphaugen (per bus of te voet) te gaan. Je kunt ook tot Bjørkerusta lopen om daar naar de E6 af te dalen. Vanaf Varphaugen is het pad weer in orde.

Vanaf Varphaugen een langzame klim omhoog waarbij je een kruis bij een prachtig uitzichtpunt passeert (Stahem). Daarna nog een stukje verder klimmen naar Skarvåta waarna je een stenige rivierbedding oversteekt, een touw hangt klaar voor enige steun wanneer er veel water stroomt. Dan een zigzaggende afdaling naar de E6. Langs Lågen over een fietspad naar Otta. Je bent hier zo dicht bij het water dat je zelfs kunt pootjebaden. De eerste brug, een voetgangersbrug, brengt je naar het centrum van Otta. Het stadje is in de





**Pillarguri, heldin van Otta**

In Otta staat een standbeeld van een meisje met een hoorn. Het is de lokale heldin Pillarguri. In 1612 kwam een troep Schotse huurlieden door het dal, die zich ongezien bij de Zweedse troepen wilde melden. De Zweden waren zich uit de Unie van Kalmar aan het vechten (De-nemarken-Noorwegen en Zweden onder een Deense koning) en er waren gevechten op Noors grondgebied. Het Noorse boerenleger besloot de Schotten in een hinderlaag te lokken bij het smalste stuk in de vallei, bij Kringen. Het jonge meisje Pillarguri en een man die achterstevoren op zijn paard reed, leidden de Schotse manschappen af, zodat ze het gevaar vanaf de bergflanken niet zagen aankomen. Op het juiste moment blies Pillarguri op een hoorn, de 'lur', het teken voor een regen van pijlen en geweervuur vanaf de bergen. De Schotten werden in de pan gehakt. Deze victorie wordt ieder jaar in Otta feestelijk herdacht, waarbij het blazen op de 'dodelijke hoorn' een hoogtepunt is.



Lågan

**ETAPPE 19 OTTA – JØRUNDGARD (NORD-SEL)**



**Afstand**  
13 km

**Afval**  
95 %

**Behoorheid**  
\*\*\*

**Kristin Lavransdatter**

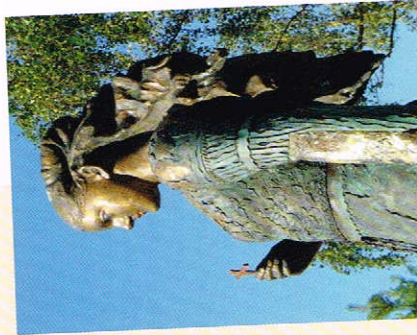
Deze korte etappe is ook nog eens compleet vlak. Het pad loopt vooral langs het water door een brede vallei. Er is kans op het spotten van elanden en de wandeling eindigt op de filmset van Kristin Lavransdatter. Na de inspanningen van de vorige dag is deze etappe 'a walk in the park'.

Je vervolgt over het fietspad langs de E6. Je komt bij het charmante witte kerkje van **Sel** waar mijlpaal 284 staat en steekt de rivier over. Volg een grusvet langs de rivier. Na ongeveer 4 km ligt links op enige afstand het natuurreservaat Skottvatnet, een leefgebied van elanden. De etappe eindigt bij de filmset **Jørundgard**, een nabgebouwde middeleeuwse boerderij. Je komt aan de achterkant aan.

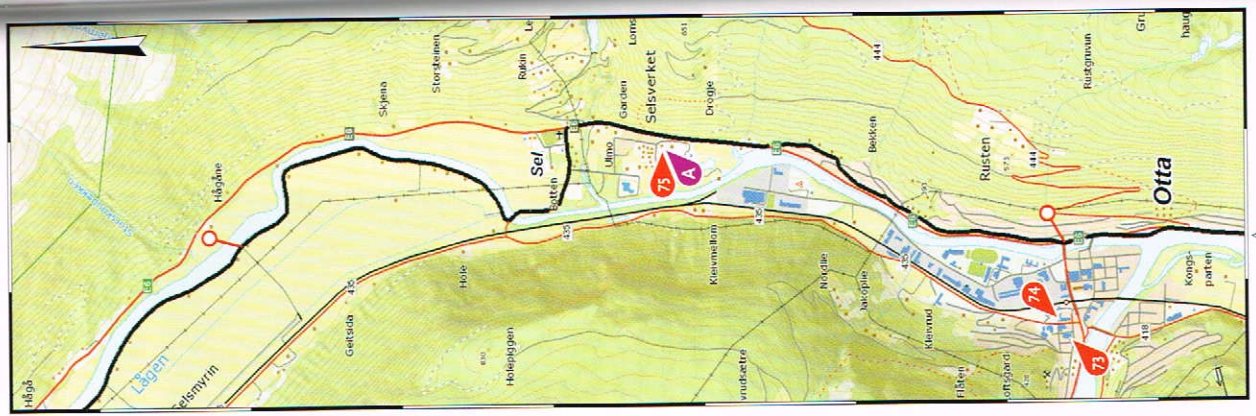
**Kristin Lavransdatter**

**Filmset Jørundgard**

Jørundgard is gebouwd als filmset voor de film Kristin Lavransdatter van Liv Ullmann, naar de trilogie van de Noorse auteur Sigrid Undset. De boeken uit 1920-1922 waren een bepalende factor bij het toekennen van de Nobelprijs voor literatuur aan de auteur in 1928. De trilogie is zeer geliefd in binnen- en buitenland en er verschijnen nog regelmatig herdrukken in diverse talen. Het kloeke werk van meer dan 1.000 pagina's maakt een onuitwisbare indruk op verschillende groepen lezers. Het is niet alleen een meeslepend verhaal over een vrouw van vlees en bloed, het is ook een levendige en historisch verantwoorde beschrijving van de middeleeuwen, het rijke



Kaart 38



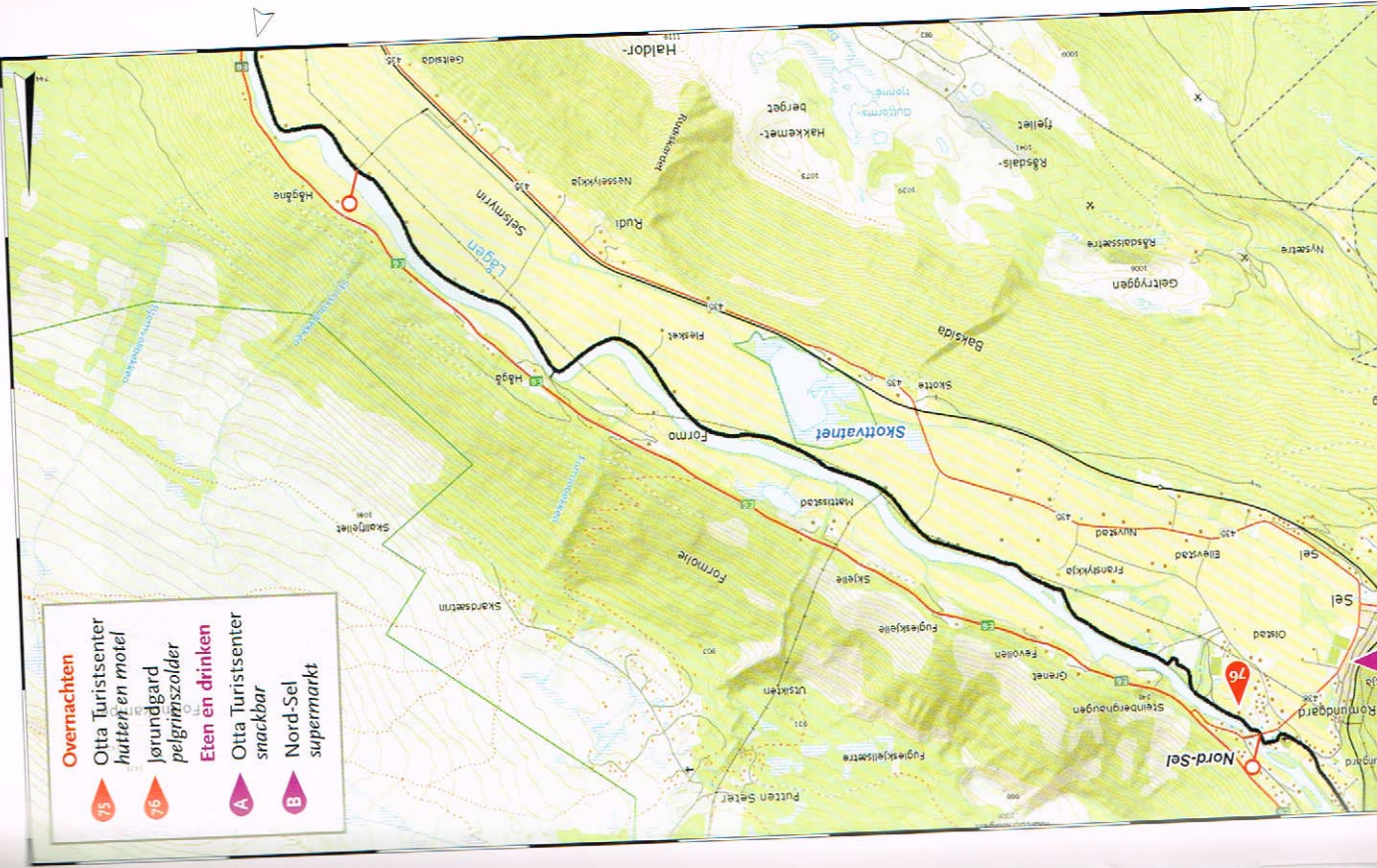
**Het verhaal**

Kristin Lavransdatter speelt zich af in de veertiende eeuw en beschrijft het leven van de onafhankelijke boerendochter Kristin. Centrale thema's zijn de strijd tussen de eigen wil, de mores van het geloof en de verplichtingen naar familie en omgeving. Als kind hebben Kristin en haar vader een goede en warme verstandhouding, maar als tiener scheidt ze haar vaders vertrouwen door verliefd te worden op ridder Erlend en zelfs zwanger te raken. En dat terwijl ze verloofd is met Simon, de man die haar vader voor haar heeft uitgezocht. Kristin wordt verscheurd door schuldgevoel en spijt, maar ze trouwt met Erlend en krijgt in totaal acht kinderen. Haar liefde voor hem verdiept, maar het huwelijk gaat niet over rozen. Erlend is wispelturig en gaat onzorgvuldig om met geld en goed. De echtelieden groeien uit elkaar, maar verzoenen zich ook weer. Als Erlend sterft besluit Kristin non te worden. Tijdens de pestepidemie verzorgt ze zieken en bezwijkt uiteindelijk zelf aan de ziekte.

**Sporen in het heden**

De locaties en personen (op de hoofdpersonen na), zijn gebaseerd op bestaande plekken en mensen. En veel van die locaties liggen in Gudbrandsdalen en op de route naar Trondheim. Voor de kenners en liefhebbers van de boeken ligt de route bezaaid met verwijzingen. Maar zelfs de wandelaars die het verhaal niet kennen zullen tegen 'Lavransdatterna' aanlopen. Jorungdalen is de boerderij waar Kristin opgroeide, in het boek getuurd bij het plaatsje Sel, waar het nu als filmset te vinden is. Iedere zomer is deze set ook het decor voor een theaterversie van Kristin Lavransdatter. Bij Skaun zijn de fundamenten van Husaby te bezichtigen, het huis waar Kristin en Erlend na hun huwelijk woonden. En Kristin maakte zelfs een pelgrimage naar Nidaros.

Kaart 39



## ETAPPE 20

## JØRUNDGARD (NORD-SEL) – ENGELSHUS (DOVRE)

Afstand  
21 km

Asfalt  
33 %

Schoonheid  
\*\*\*



### De trein en de overstroming

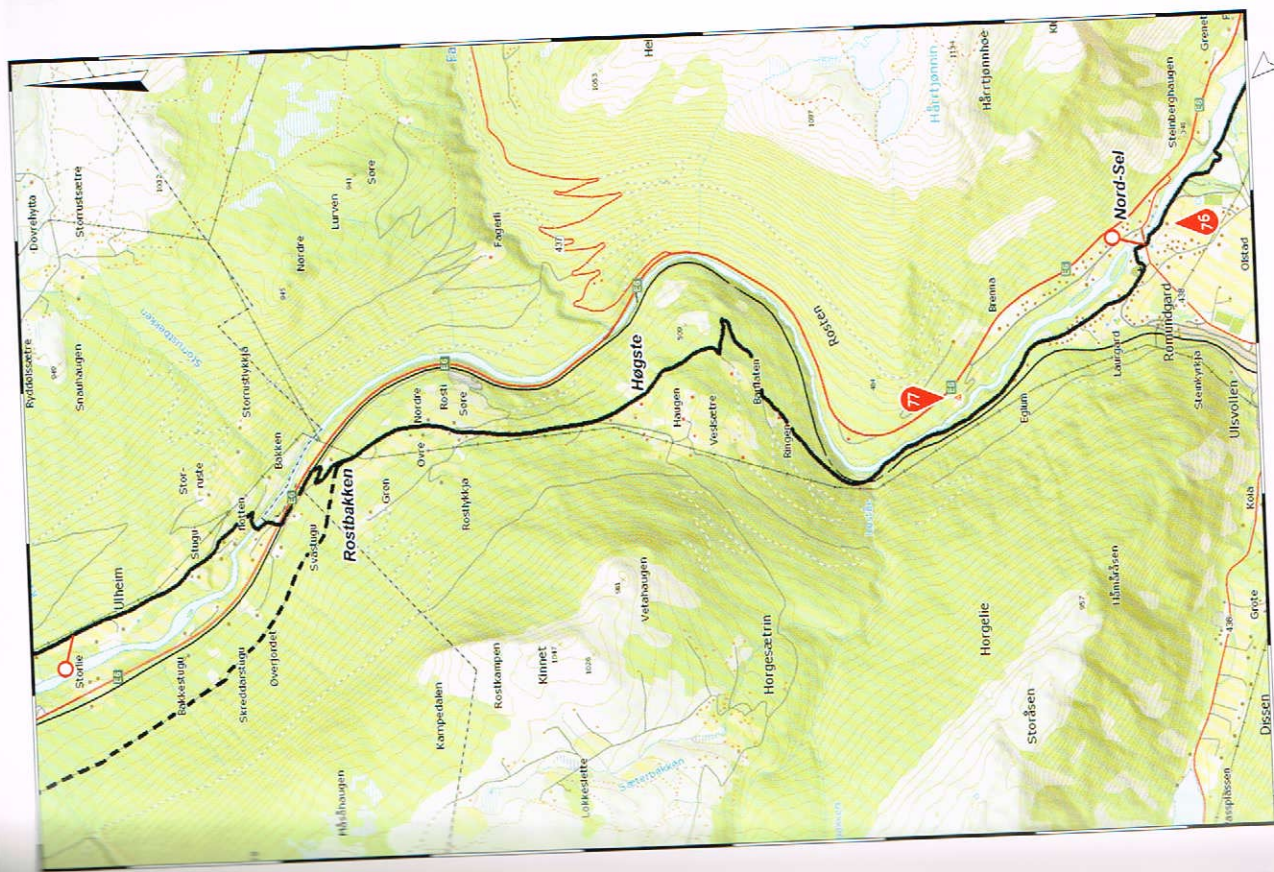
Door twee oorzaken gaat het Olavspad hier wat minder rechtstreeks dan eerder het geval was. Vanwege veiligheidsreizen wordt de pelgrim via een nogal geaccidenteerd pad langs en over de spoorlijn geleid. En door de overstroming van 2011 gaat de route niet over de Storrostbrua. De rivier wordt pas bij de Vollheim camping gepasseerd. Hoewel de situatie in 2013 nog niet veranderd was, is het wel de bedoeling het oorspronkelijke traject weer in gebruik te nemen. Dit is de laatste etappe langs de steeds smallere Lågen en door Gudbrandsdalen.

Vanaf **Jørundgard** is het maar een klein stukje naar **Nord-Sel** en het kerkje waar een beeld van de knappe jonge Kristin Lavransdatter staat. Neem de weg links langs de kerk en klim omhoog. Je loopt het bos in en volgt even later een hobbelig smal en inspannend pad langs en over de treinrails. Dit pad komt uit op een breed stijgend graspad naar het hoogste punt bij boerderij **Høgste**. Vervolgens dalen in de richting van de E6 en het spoor.

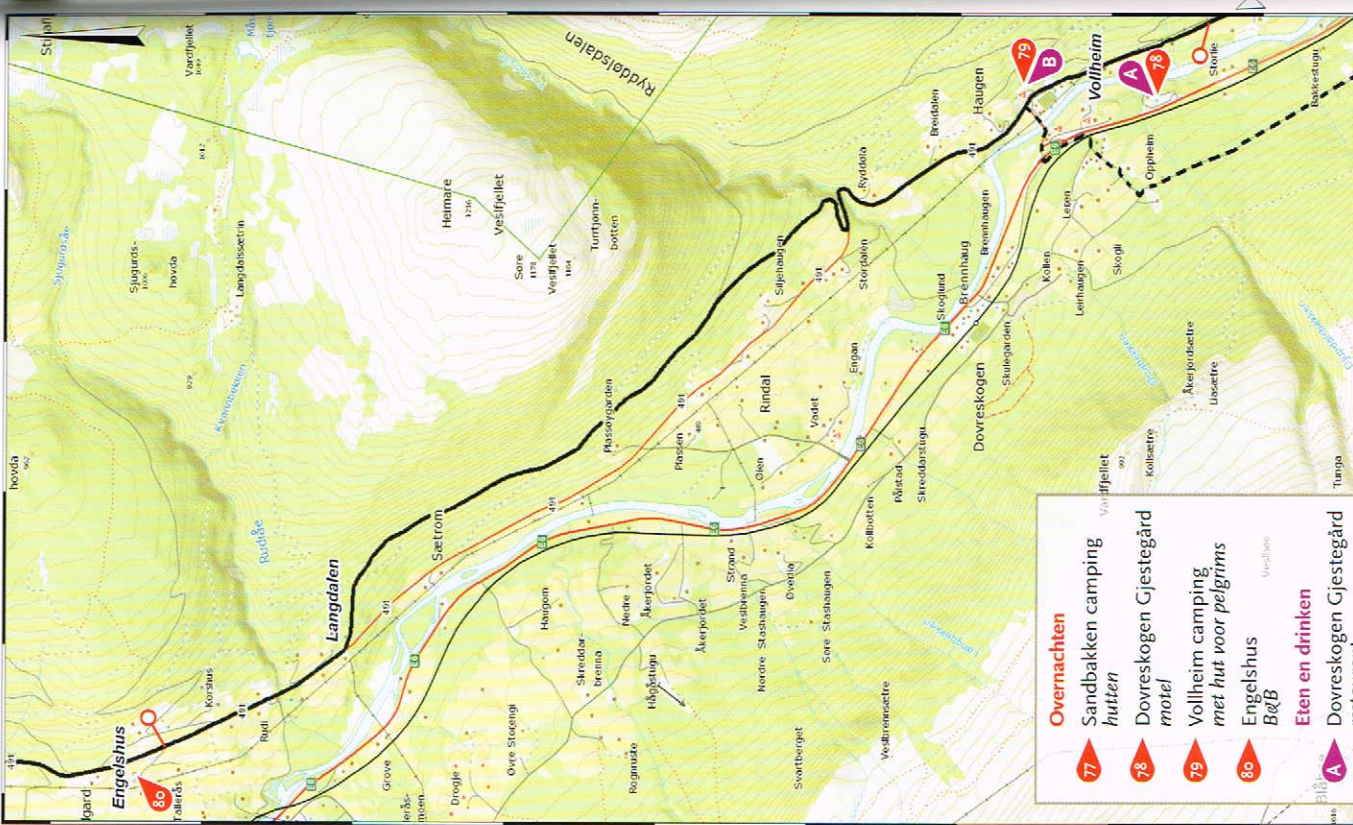
▲ De oorspronkelijke route steekt hier de rivier over, maar door de omliding vanwege de overstroming blijf je aan deze zijde van de rivier. Deze omliding is gewoon gemarkeerd.

Op de grens met gemeente Dovre (**Rostbakken**) zien de pijlen er wat anders uit. Ze wijzen je omliep over een rivier. Eenmaal boven

Voorbij de camping stijgt je over het asfalt tot je rechtsaf het bos in wordt gestuurd. Na een steil klimmetje kom je op een breed stijgend bospad dat uitvlakt tot een comfortabel pad. Na enkele kilometers langzaam afdalen naar het asfalt van de weg Fv 491 bij **Langdalen**, ga je rechtsaf. Je komt langs Bygningshistorisk Park (centrum voor historische bouwtechniek) en ongeveer 1 kilometer verder arriveer je bij de oprit van **Engelshus** (met bord aangegeven).



Engelshus  
Langdalen  
Vollheim  
Rostbakken  
Høgste  
Nord-Sel  
Jørundgard



ETAPPE 21 ENGELSHUS – FOKSTUGU



Afstand 40 km  
 Asfalt 40 %  
 Behooftheid \*\*\*\*\*

Dovrefjell, de machtige hoogvlakte

Deze dag beklim je de hoogvlakte van Dovre: Dovrefjell. Voor vele pelgrims niet alleen het letterlijke, maar ook het landschappelijke hoogtepunt van de tocht. Je wandelt over de oude koningsweg tussen magnifieke bergen waar alleen lage begroeiing het klimaat kan trotseren. Mossen, dwergberken, bessenstruikjes en bergflora zorgen voor een tapijt van vele tinten groen. Je wordt waarschijnlijk begeleid door het geluid van de goudplevier. Stel je op de hoogte van de weersverwachting. Eenmaal boven, kun je nergens schuilen en hoewel het pad erg duidelijk is, is het oppassen gebiazen met mistig weer. NB: je kunt na het dorp Dovre geen boodschappen meer doen tot Oppdal.

Vanaf Engelshus asfaltweg vervolgen. Ter hoogte van het dorp Dovre kom je bij een driesprieng (Haugen). Hoef je niet in Dovre te zijn voor boodschappen, accommodatie, Dovre Kirke of de mijlpaal 250 bij het markante kerkje, dan kun je de weg rechtdoor vervolgen. Als je naar Dovre wilt, ga je voor Dovre linksaf Stationsvegen in. Beide routes verenigen zich weer na ca. 2 km.

Het pad voert omhoog, eerst door bos en struiken en later alleen door zeer lage begroeiing. Hoog boven de wereld en ver van de beschaving klim je naar het hoogste punt bij de top **Hardbakkken**, te herkennen aan Allmannsryssa, de enorme steenman. De uitzichten onderweg zijn adembenemend mooi. Je kunt Snøhetta zien (de hoogste berg van Dovre) en de besneeuwde bergen van Jotunheimen, het hoogste berggebied van het land.

Even later passeer je een Olavsbron en een stukje verder de historische boerderij Tofte (niet toegankelijk voor bezoek). Na ongeveer 1 km verlaat je het asfalt en tegelijkertijd Gudbrandsdalen. Je klimt rechtsaf omhoog naar de historische herberg **Budsjord**.

Er volgt een plezierige afdaling van ca. 7 km. Fokstugu, de herberg langs de E6, kun je al van ver zien liggen (witte gebouwen met een zendmast). Wanneer je de elektriciteitsmasten onderdoor passeert en weer in hogere begroeiing komt, ben je bijna bij de parallelweg langs de E6. Bij een schuur is een oversteekplaats

- Overnachten**
- 77 Sandbakken camping hutten
- 78 Dovreskogen Gjestegård motel
- 79 Vollheim camping met hut voor pelgrims
- 86 Engelshus B&B
- A Eten en drinken Dovreskogen Gjestegård restaurant



**Dovrefjell**

De hoogvlakte Dovre is van oudsher een te nemen hindernis op de weg naar het noorden. De natuur is ruig, de streek is zeer dun bevolkt en sneeuwval, smeltwater en lawines zorgden voor veel reisongemak. Het weer kan er ook plotseling omslaan. In vroeger tijden stond het gebied symbool voor chaos en duistere krachten (in tegenstelling tot de kerk, een plaats van orde en veiligheid). In de bergruïnes huisciden trollen, geesten en feeën. In *Kristin Lavransdatter* is ook een passage te vinden waar de angst voor de wilde natuur wordt beschreven.

Tegenwoordig is Dovre vooral een prachtig ongerept berggebied met bijzondere flora en fauna. Het Dovrefjell Nasjonalpark is opgericht in 1974 om het landschap van ongewone planten en dieren te beschermen. Sinds 2002 is het park behoorlijk uitgebreid en heet het Dovrefjell-Sunnalsfella Nasjonalpark. Er zijn maar liefst 420 plantensoorten te vinden en daarmee heeft dit gebied de meest uitgebreide bergflora van Noord-Europa. Daarbij bijzondere soorten als alsem, lentearmeo en de klapproos die alleen in Dovre te vinden is: de Dovre klapproos. Voor de moderne pelgrim is Dovrefjell eerder een betoverend hoogtepunt dan een moeilijke passage op de reis naar het noorden, maar bij slecht weer (sneeuw, mist en onweer) is het onbeschutte gebied nog steeds niet zonder gevaar.

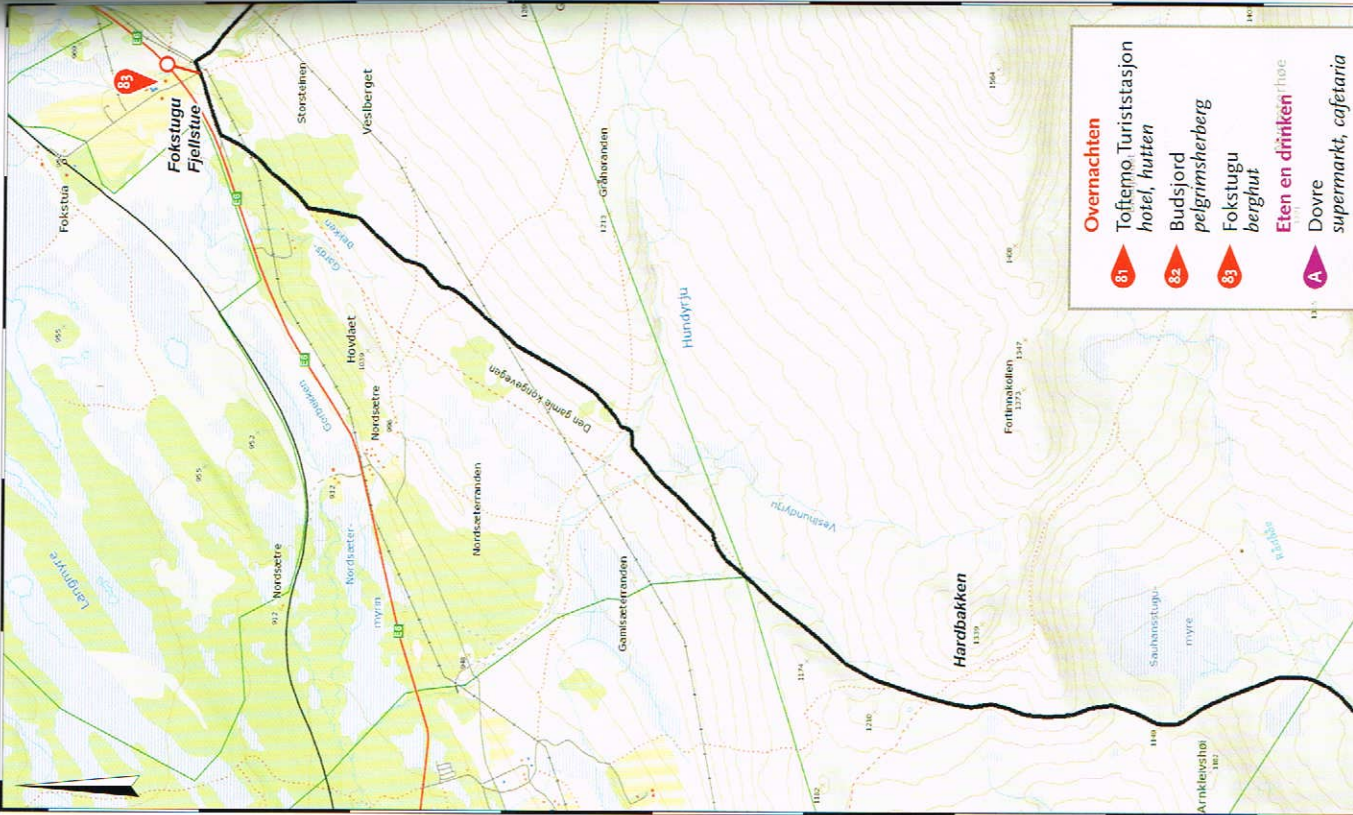


*Lentearmeo (Pulsatilla vernalis) Mogop*

**Budsjord**

Budsjord is een erfgoedboerderij. De naam Budsjord komt waarschijnlijk van Biskupsgerdi, wat zoveel betekent als omheinde grond van de bisschop. In documenten uit de vijftiende eeuw is op te maken dat hier indertijd een priester uit het bisdom van Nidaros woonde. Tot de zeventiende eeuw was de boerderij eigendom van de kerk. Daarna was het van de koning en nog weer later werd het privé-eigendom. De familie Budsjord woonde hier van het begin van de achttiende eeuw tot 1958. Vanaf 1990 is de boerderij een accommodatie voor toeristen en pelgrims. De goed bewaarde gebouwen uit de zeventiende en achttiende eeuw zijn beschermd erfgoed en de huidige uitbaters restaureren en bouwen op dit terrein uitsluitend met de oude technieken. De boerderij en de prachtige historische interieurs zijn een bezoek waard. Bovendien serveert men koffie, gebak, soep en dergelijke aan passerende pelgrims.

Engelshus  
Dovre kirke  
Budsjord  
Hardbakken  
Fokstugu



KAARTE 22 FOKSTUGU - HAGASETER



Afstand 19 km  
 Afvalft 0 %  
 Rchhoonheid \*\*\*\*\*)

Meer Dovrefjell

Verder over de hoogvlakte, maar het klimmen en dalen gaat geleidelijker dan in het stuk vanaf Budsjord. Een duidelijk pad langs rendiermos, struikjes, heide en lage bomen. De bergen links en rechts zorgen voor steeds nieuwe oogstrelende veranderingen in het decor. Je rondt een groot meer waar de ondergrond matter is. Daar kom je dan ook veel veenpluis tegen.

De route vervolgen bij de schuur waar je afloeg naar Fokstugu. Riviertje overstekken en rechtsaf. Het pad loopt in de wand omhoog. Verderop daal je licht en passeer je Furuhaugli dat links onder je ligt.

Een lang traject voert je naar het meer Avsjøen. Je passeert enkele riviertjes zonder brug, maar die zijn over het algemeen makkelijk over te steken. Dichter bij Avsjøen wordt het gebied drassiger. Loopplanken houden je voeten droog. Je rondt het meer en neemt nog een kleine hobbel voor je uitkomt bij Hageseter.

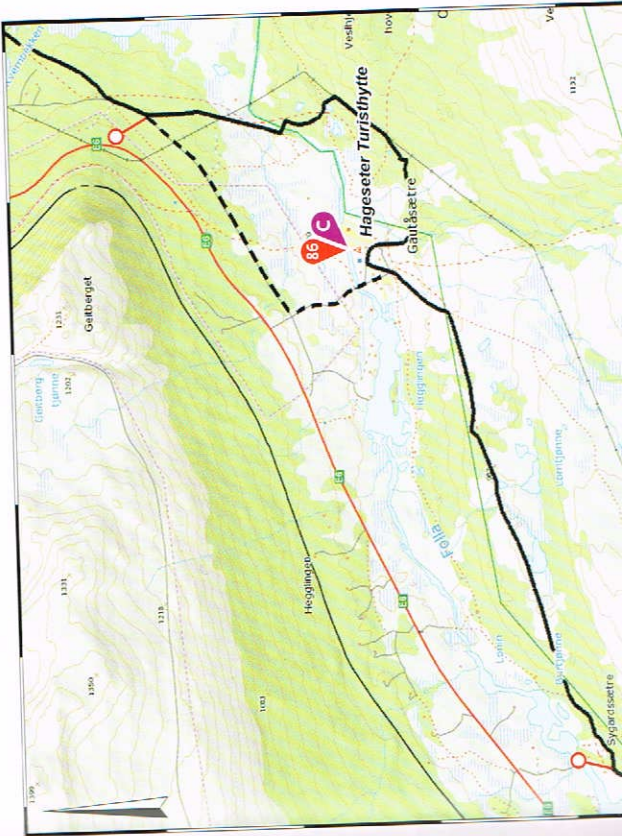
**Fokstumyra**  
 Achter Fokstugu ligt natuurreservaat Fokstumyra. In dit grootste hoogveenmoeras van Europa zijn meer dan honderd vogelsoorten te vinden. Niet alleen vogels die hier broeden, maar ook veel trekvogels doen het relatief kleine reservaat aan. De echte vogelaar komt hier voor de giervalk, goudadelaar, roodkeelduiker, kraanvogel en grauwe franjepoot. Maar er is zo veel meer te zien, waaronder de strandloper, kempfaan, sneeuwhoen, steenarend, goudplevier, watersnip, tureluur, kramsvogel, koperwiek en sneeuwgors. Dit moerasgebied is vrij toegankelijk. Alleen in het broedseizoen tussen 1 mei en 1 augustus dient de bezoeker op de paden te blijven.

Hageseter  
 Avsjøen  
 Furuhaugli  
 Fokstugu

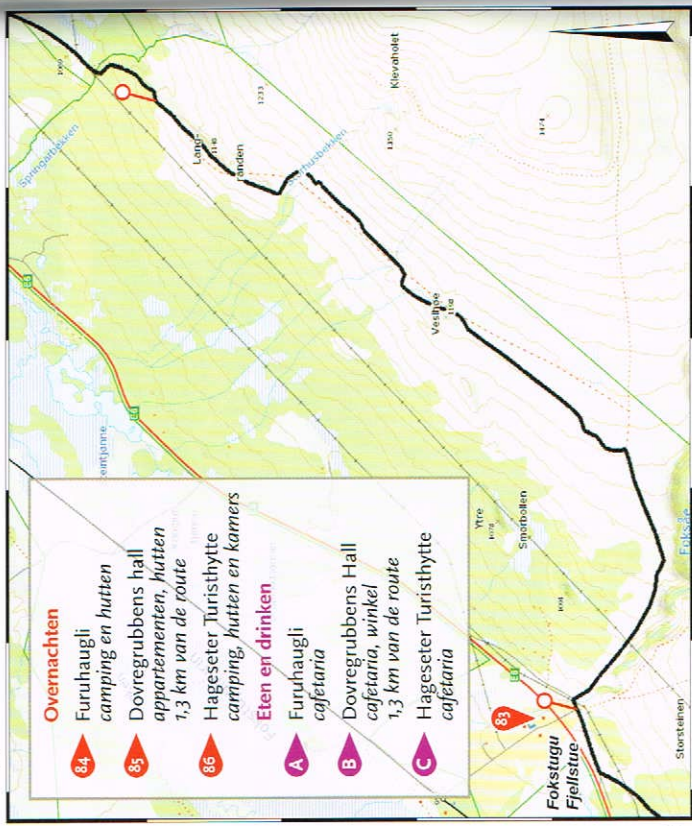
Kaart 46



Kaart 47



Kaart 44



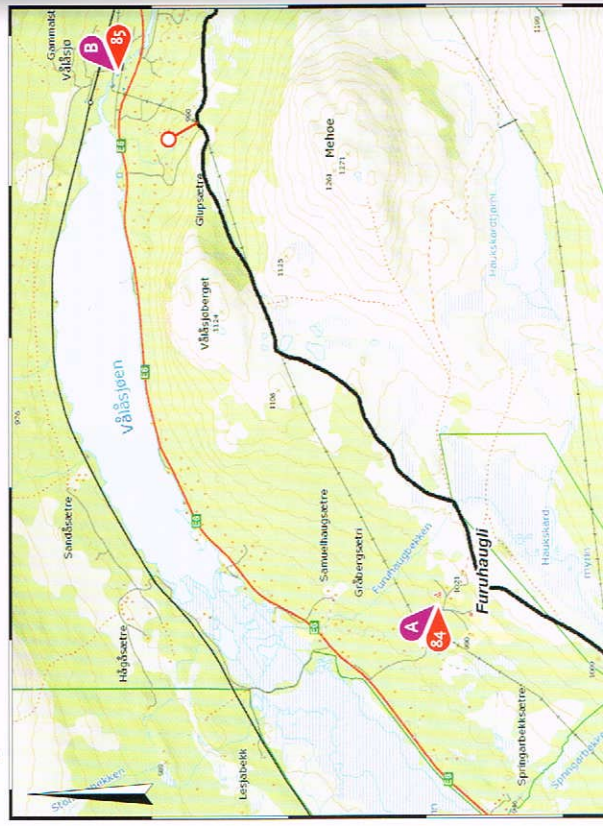
**Overnachten**

- 84** Furuhaugli camping en hutten
- 85** Dovregubbens hall appartementen, hutten 1,3 km van de route
- 86** Hageseter Turisthytte camping, hutten en kamers

**Eten en drinken**

- A** Furuhaugli cafetaria
- B** Dovregubbens Hall cafetaria, winkel 1,3 km van de route
- C** Hageseter Turisthytte cafetaria

Kaart 45





Afstand  
17 km

Asfalt  
0 %

Schoonheid  
★★★★★

### Gamle kongeveien in optima forma

Het vervolg van de tocht over Dovre gaat via misschien wel het mooiste stuk gamle kongevei van de hele tocht. Met geweldige uitzichten op Snøhetta loop je over het pad dat eeuwenlang de belangrijkste doorgangsroute over de bergen naar het noorden van Noorwegen was. Je komt aan in de 'nieuwe' locatie van Kongsvold, een koninklijke herberg waar reizigers en pelgrims sinds de middeleeuwen een rustplaats en beschutting vinden.

Vanaf **Hageseter** gaat het pad met een boog door het bos naar Hjerkin.

#### Alternatief

*Je kunt het jezelf wat gemakkelijker maken door vanaf de ingang van Hageseter in de richting van de E6 te lopen. vlak voor de E6 is er een geasfalteerde, in gebruik geraakte parallelweg. Als je deze rechtsaf inslaat kom je vanzelf weer op het officiële pad.*

Het zigzagje in de route naar het kerkje **Eysteinkirke** is een optie. De route rechtstreeks naar Hjerkin fjellstue over een graspad is ook gewoon gemarkeerd.

Het graspad passeert links **Hjerkin fjellstue** en sluit aan op de gamle kongevei. Je stijgt

#### De Eysteinkirke

De Eysteinkirke, gebouwd voor reizigers en pelgrims, stamt uit 1969 en ligt op de grens van Hedmark, Oppland en Sor-Trøndelag. De naam refereert aan Koning Eystein Magnus-son die tussen 1103 en 1123 het land regeerde. Onder zijn bewind werd de eerste kerk in deze regio gebouwd. De architect van dit moderne kerkgebouw is Magnus Poulsson. De grondstoffen voor het beton waaruit de kerk is opgetrokken komen uit de regio. Als de zon schijnt kun je pyriet uit de mijn van Hjerkin zien glinsteren.

#### Sælehus

Het was ook Koning Eystein die in deze regio het eerste sælehus bouwde. Sælehus laat zich nog het best vertalen als 'veilig onderkomen'. In de praktijk herbergen voor reizigers en pelgrims die een gevaarlijke reis over de bergen maakten. Na de reformatie, toen de stroom pelgrims stopte, werden de sælehusene gewone herbergen. Kongsvold is dat al sinds 1670. Maar niet op de plek waar het berghotel nu ligt. Eerder stond Kongsvold een paar km noordelijker in het dal, aan het begin van Vårstigen (het lentepad). Toen heette de herberg nog Hølet. In 1701 vernietigde een lawine vrijwel het hele gebouw en men besloot de herberg een stukje zuidelijker opnieuw op te bouwen. Frederik IV gaf het de naam Kongsvold in 1704, waarmee het een koninklijke herberg werd. Tijdens de Grote Noordse oorlog (1700-1721) waarin Zweden stukken van Noorwegen probeerde in te lijven, werden de sælehusene van Dovre (Kongsvold, Drivstua, Hjerkin en Fokstugu) door de Noren in brand gestoken om de opmars van de Zweden in het barre terrein tegen te houden. Dat lukte, 10 km ten noorden van Kongsvold hielden de Zweden het voor gezien. Kongsvold werd hersteld. Hoewel Hjerkin en Fokstugu ook weer accommodaties voor de reiziger over Dovrefjell zijn, hebben die behalve de naam geen relatie tot de oorspronkelijke sælehusene uit de middeleeuwen.

#### Gamle kongeveien

In de oudheid werden door de boeren doorgaande wegen tussen regio's onderhouden, op last van de koning. Ze waren bedoeld voor de koning zelf en het militair verkeer. De wegen moesten zo breed zijn als een speer. De speer was een duidelijke referentie voor de maat.





Afstand  
22 km

Asfalt  
0 %

Schoonheid  
★★★★★



### Vårstigen, Vårstigåa, Vårstigsetra

Een laatste spectaculaire tocht over de hoogvlakte van Dovre. Je klimt steil omhoog over Vårstigen, de lenteweg, een pad dat vroeger gebruikt werd als in het voorjaar het smeltwater de weg in het dal onbegaanbaar had gemaakt. Eenmaal boven vervolgt het pad over een eenzame hoogvlakte. Kale bergwanden torenen daar weer bovenuit. De enige overnachtingsmogelijkheid in de wijde omtrek is de bescheiden onbediende hut van Ryphusan. Het eten voor deze dag en de volgende ochtend en middag moet bij vertrek al in de rugzak zitten.

De eerste 3,5 km vanaf **Kongsvold** gaan naast de lëb over dichtbegroeid en geaccidentieerd terrein. Een oncomfortabel, langzaam en vaak glibberig pad, bedoeld om de pelgrim van de doorgaande weg te houden. Overweeg of je liever langzaam over vermoedend terrein of snel langs de drukke autoweg naar het beginpunt van Vårstigen wilt gaan.

Dit beginpunt is te herkennen aan een kleine parkeergelegenheid en een informatiebord over **Vårstigen**. Het pad gaat vrij steil omhoog tot een uitzichtpunt bij **Tingsvaet**. Daarna enige tijd dalen door het bos. Wanneer je het riviertje **Vårstigåa** passeert buig je rechtsaf en klim je door tot je de boomgrens hebt bereikt.

### Vårstigen

Vårstigen, of het lentepad, in de bergflanken van Drivdalen wordt al in 1182 genoemd als deel van de route die de pelgrims naar Nidaros namen. Het steile smalle pad werd gebruikt als de smeltende sneeuw in het voorjaar de route door het dal onbegaanbaar maakte. De rivier moest verschillende malen overgestoken worden en als het water te zeer was gestegen en de stroming te sterk werd, was dat niet meer mogelijk. Vårstigen werd door al zijn gebruikers gevreesd. Vallend gesteente en een glibberige ondergrond maakten het een hachelijke onderneming voor reizigers zowel te voet als te paard. In de achttiende eeuw werd het pad verbreed en gingen er zelfs rytuigen met koninklijke passagiers naar boven. Wanneer je nu aan de voet van Vårstigen staat, kun je je nauwelijks voorstellen dat een door paarden getrokken koets boven kwam.



Uit: La Recherche: en ekspedisjon mot nord - bilder fra Norge og Svalberga

Vårstigen. Tekening van August Meyer, lid van een Franse expeditie 1838-1840



Kongsvold  
Vårstigen  
Tingsvaet  
Vårstigåa  
Vårstigsetra  
Ryphusan



Afstand  
25 km

Asfalt  
35 %

Schoonheid  
★★★★



### Aan de andere kant van de heuvels

De bergen zijn bedwongen. In deze etappe daal je af naar Oppdal. Je merkt dat je aan de andere kant van de heuvels bent. De huizen zijn anders, het klimaat is anders, het landschap is anders. Er is weer ruimte voor akkers.

Vanaf **Ryphusan** is het eenvoudig dalen over de gruswei. Na ruim 8 km bij boerderij **Brustølan** gaat het pad links van de weg af. Wanneer je het jezelf makkelijk wilt maken, kun je de weg vervolgen. Na ongeveer 2 km worden pad en weg weer herenigd.

Vervolgen over de weg. Na ongeveer 1,5 km rechtsaf over onverhard pad. Wanneer je het bos verlaat en het landschap weer gecultiveerd raakt, via een graspad langs huizen en velden tot een weggetje dat afhaalt naar de spoorlijn.

Spoorlijn oversteken. Via de binnenbocht van het spoor kom je bij de onbediende hut Plasstoggo. Als je die niet nodig hebt, ga je rechtdoor als je het spoor over bent. De weg komt uit bij de E6. De route gaat rechtsaf en bij **Camping Smegarden** weer rechtsaf.

Net voor je voor de tweede keer het spoor oversteekt, kun je kiezen.

#### Alternatief 1

Rechtdoor, een iets hoger lopende route, eerst onverhard en vanaf boerderij Haggån via duidelijke

#### Oppdal kirke

De kerk stamt uit 1651 en vervangt een staafkerk die er in de middeleeuwen stond. Het charmante witte kerkgebouw heeft een aantrekkelijk interieur met veel houtsnijwerk. Er staat een houten kist uit de dertiende eeuw die waarschijnlijk gebruikt werd om miskledij en kerktextiel in te bergen. Mogelijk is deze gemodelleerd naar de schrijn van Olav de heilige. Een mijlpaal meldt dat het nog 133 km naar Nidaros is.

#### Vang gravfelt

Meer dan 750 grafheuvels uit de Viking-tijd zijn hier geteld en dat maakt Vang gravfelt tot Noorwegens omvangrijkste begraafplaats uit de oude tijd. Door dit terrein met parkachtige eigenschappen is een rondwandeling van een half uur uitgezet.



Oppdal  
Oppdal kirke  
Vang gravfelt  
Driva brug  
Hevle  
Bortesto  
Smegarden  
Brustølan

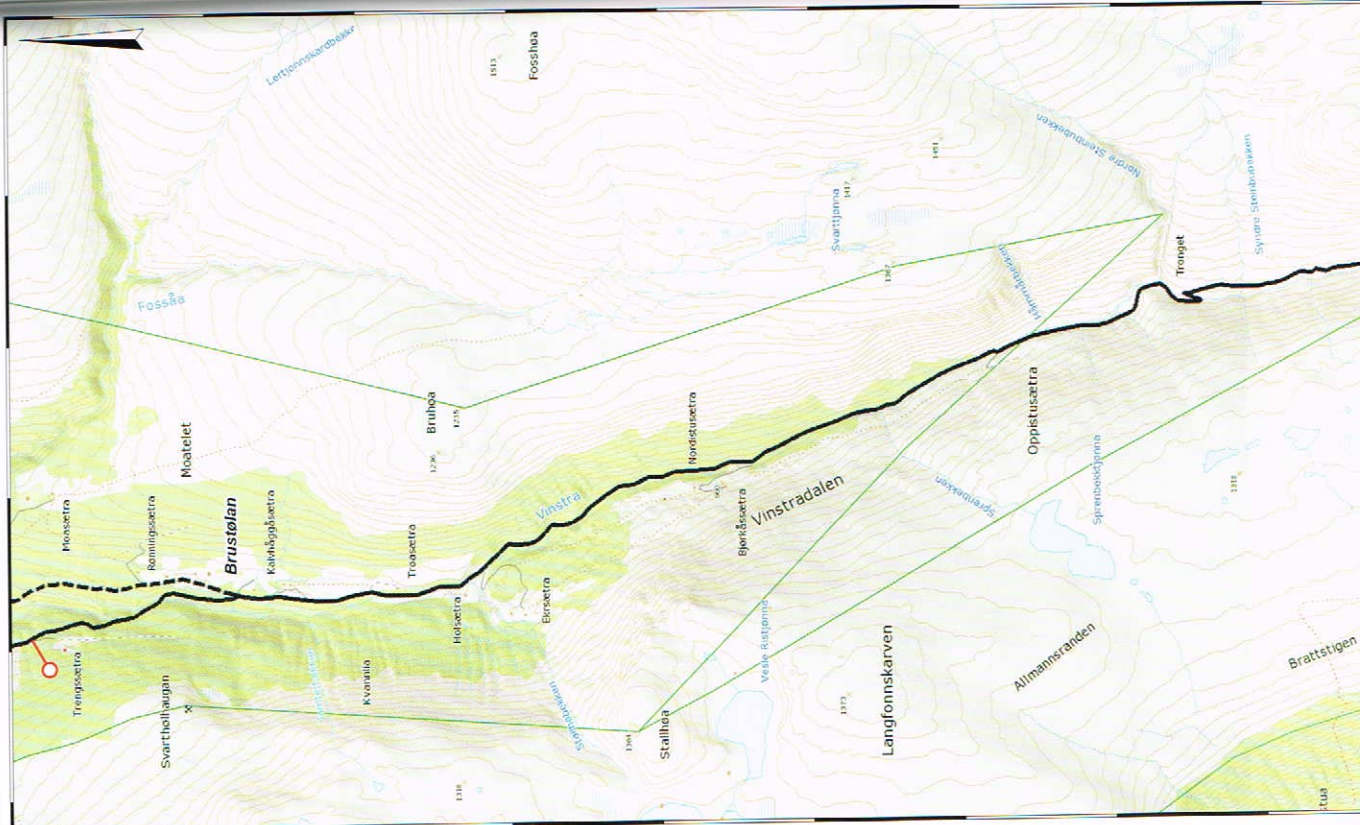
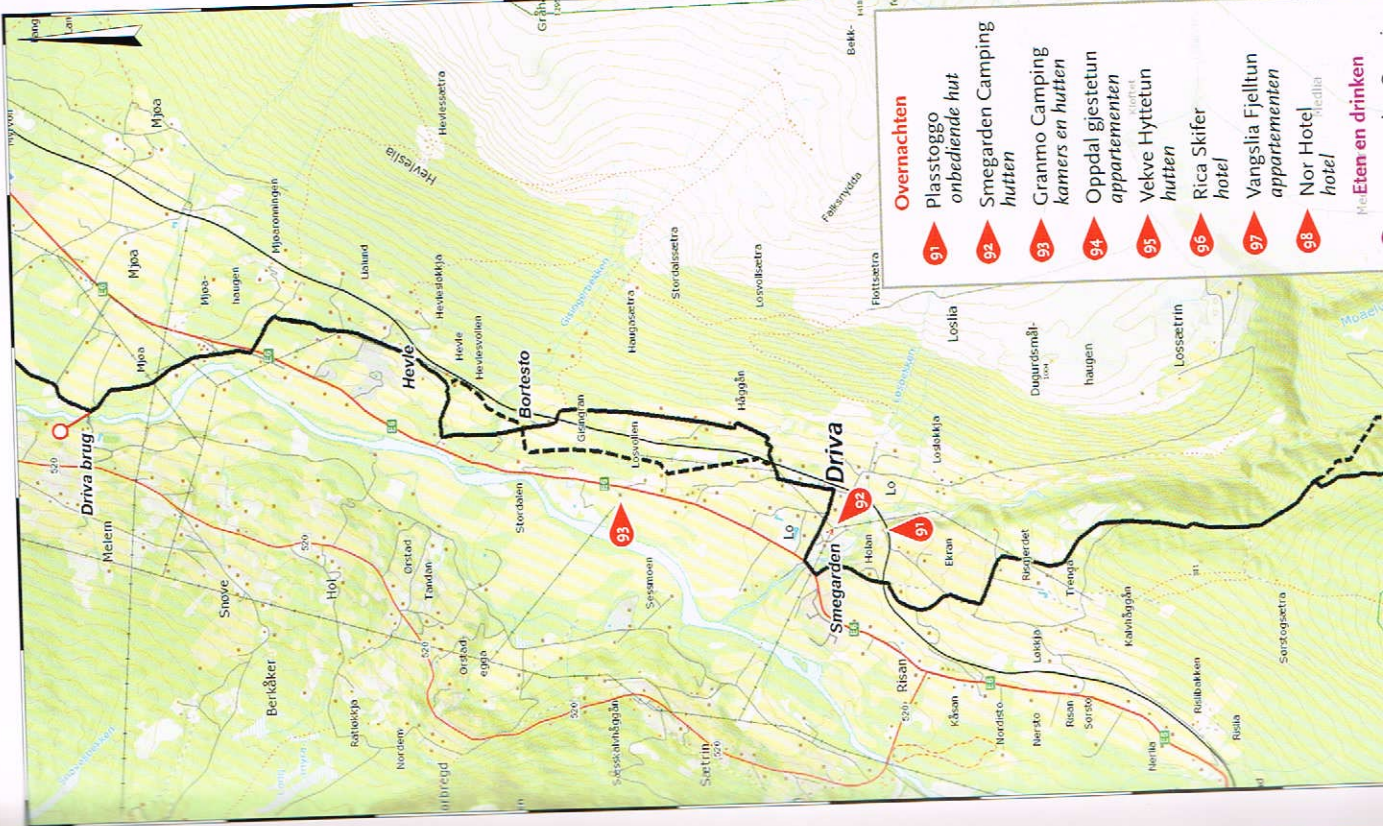
#### Alternatief 2

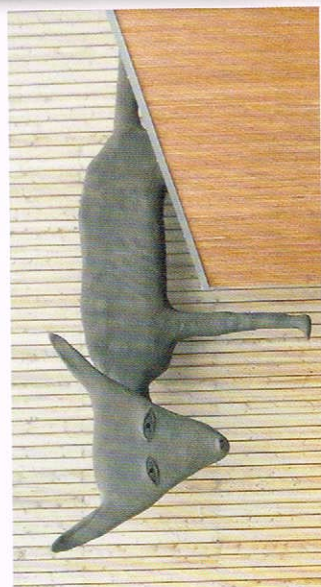
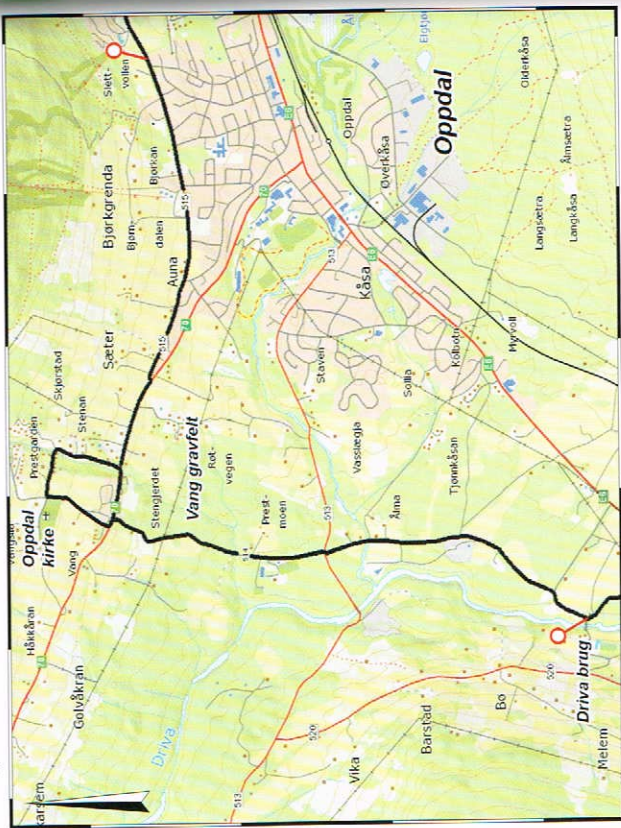
Linksaf onverhard door akkers en grasland, min of meer de baan van de elektriciteitsmasten following.

Beide varianten komen samen bij boerderij **Bortesto**. In lengte verschillen ze niet veel van elkaar.

Vervolgen langs **Hevle**, E6 oversteken, verder over een gruswei langs akkers en de rivier **Driva**. Fv 513 oversteken (of ga hier rechts voor een afsteek naar Oppdal centrum). Nu nog een stukje stijgen. Het is een mooi, maar vermoeiend graspad dat je eerst langs een plek met ongelooft veel grafheuvels brengt (**Vang gravfelt**), en twee kilometer verder wanneer de Rv 70 bent gestoken, bij de mooie gelegen kerk van Oppdal. Daar blokke omlopen, terugkeren naar de asfaltweg en afdalen naar het centrum van **Oppdal**.

Ryphusan





Oppdal Kulturhus



ETAPPE 26 **OPPDAL – LANGKLOPP FJELLGÅRD**

**Afstand**  
23 km

**Asfalt**  
15 %

**Schoonheid**  
\*\*\*\*



**Een lange grusvei**

Enmaal Oppdal uit, hoeft er maar weinig geklommen en gedaald te worden. Het grootste deel gaat over een grusvei door de naaldbossen. Cultureel of landschappelijk gezien valt er niet zo veel te beleven. Wel heb je mooie doorkijkjes door het dal.

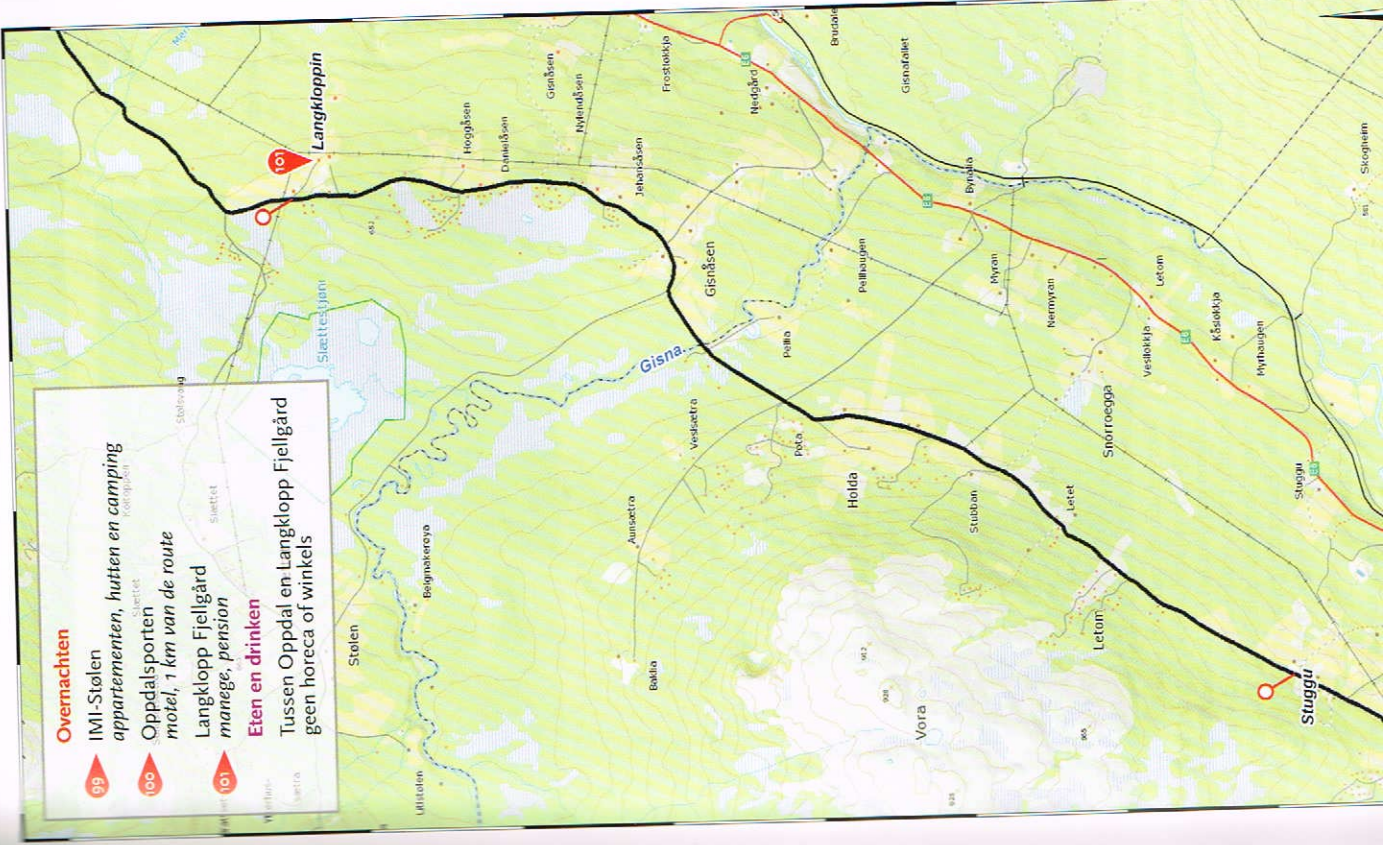
Afhankelijk van de locatie van de overnachting in Oppdal, kies je een route die je naar de RV 70 brengt. Volg de asfaltweg stijgend langs allerhande huttencomplexen.

Voorbij complex **IMI-Stølen** volgt een aangenaam graspad. Daarlangs staat een mooie pauzeplek bij schuilhut Guriberget. Het pad komt na enkele kilometers uit op een grusvei, die je helemaal afloopt. Je passeert al doende de boerderijen **Nordlia**, **Saga** en **Stuggu** en passeert het riviertje **Gisna**. De grusvei vervolgt tot de manege **Langklopp Fjellgård**.

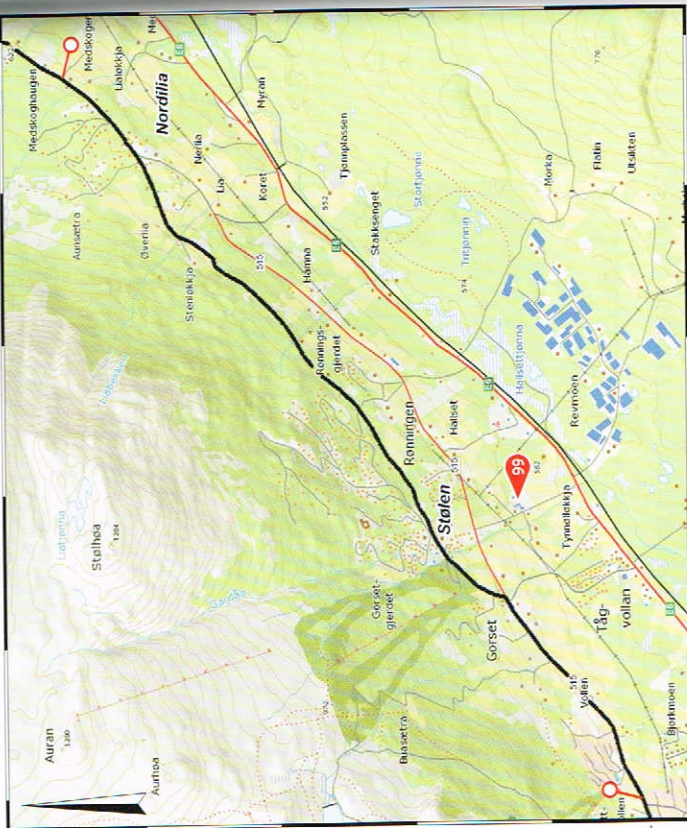
**Medskogen**  
Even voorbij Nordlia bij Medskogen ligt een grote steen. Deze plek werd door middeleeuwse pelgrims al gebruikt als rustplaats. De steen wordt slørkesteinen genoemd, de slørkesteen. Dat de rondtrekkende zigeuners en zwerwers ook slørker werden genoemd is dan ook geen toeval. De steen is vol gekrast met initialen en data. De oudst leesbare inscripties stammen uit de jaren vijftig van de zestiende eeuw.

Oppdal  
IMI-Stølen  
Nordlia  
Saga  
Stuggu  
Gisna  
Langklopp Fjellgård

Kaart 57



Kaart 55



Kaart 56



## ETAPPE 27

### LANGKLOPP FJELLGÅRD – MESLO GÅRD (STAMNAN)



**Afstand**  
21 km

**Asfalt**  
35 %

**Schoonheid**  
\*\*\*

## Orkladalen

Een etappe door het dal van rivier de Orkla. Deze vruchtbare vallei laat zich aan de pelgrim van haar charmante kant zien: naaldbossen op de bergflanken, verrassende doorlooppjes, akkers vol gerst en de mooie meanders van de rivier. En er hoeft (bijna) alleen maar jeugdige te worden. Mocht het weer je op dit stuk in de steek laten, dan kun je beschutting vinden in een van de drie schuilhutten onderweg.

Vervolg de grusvei waar **Langklopp Fjellgård** aan ligt. Je passeert na enkele kilometers Sælehuset (pelgrimsherberg) **Heaverstølen**, gehuisvest in een markante oude boerderij. Anderhalve kilometer verder komt het pad op het asfalt. Ongeveer 500 meter na **Sundset** gaat de route links van de weg af om er een kleine 2 km later weer op terug te keren.

Vlak voor het riviertje Kalså is er een korte bypass rechts van de asfaltweg. Je komt na 700 meter weer terug op de weg. Kort daarna, bij **Brattset** gaat het pad links een grusvei in. Deze leidt naar een graspad door het naaldbos. Net in het bos staat een comfortabele schuilhut, gehuisvest in een soort bouwvakkerskeet. De hut is voorzien van een zithoek en een kachel.

Er volgt een traject van enkele kilometers door het bos. Na ruim vier kilometer is er nog een schuilhut. Dit is een spartaanser exemplaar

door de onverharde weg linksaf te vervolgen en via een (iets langere) lus rustiger af te dalen naar het asfalt.

Op dit punt zijn er twee mogelijkheden. Het officiële pad gaat aan de overkant van de rivier de hoogte in. Dit wordt aanbevolen vanwege spectaculaire uitzichten die, wanneer je al een tijdje onderweg bent, eerlijk gezegd nogal tegenvallen. Het alternatief is een vlakke route langs de rivier.

Voor het officiële pad steek je de rivier over en zigzag je vrij steil omhoog. Verder over een stijgend pad door het bos (met een nabijgelegen schuilhut even voorbij Slipran), dat uitlokt en later langzaam daalt. Boven **FJA** begint een steile afdaling terug naar het asfalt van **Brattset** 700. Het is dan nog 2 km naar **Meslo Gård**

### Alternatief

Voor het vlakke, eveneens gemakkelijke alternatief



Meslo Gård  
FJA  
Sammelgruva  
Brattset